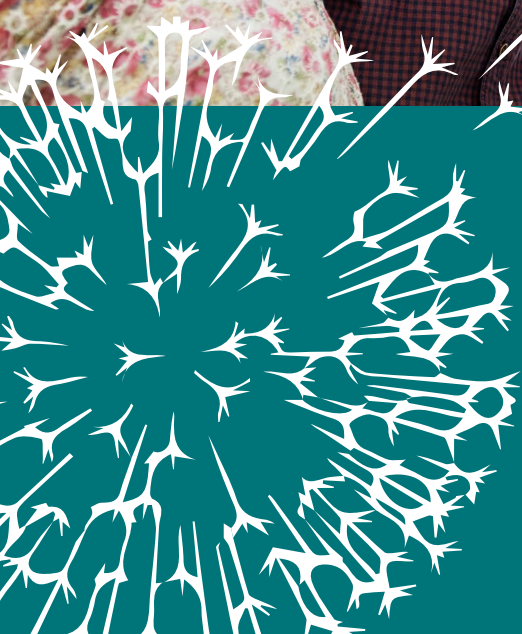


Philanthropie
Laurentides

Signes Vitaux Laurentides

— Vieillissement de la population



Rapport présenté par
l'Institut du Québec



Table des matières

Mot du président de Philanthropie Laurentides	3
En bref	4
1. Portrait démographique des 65 ans et plus	7
2. Projections de la population de 65 ans et plus	10
3. Migration interrégionale	14
4. Données de l'emploi	17
5. Salaire horaire moyen	20
6. Diplômation	21
7. Navettage	27
8. Abordabilité du logement	28
9. Besoins impérieux en matière de logement	32
10. Faibles revenus	35
11. Coefficient de Gini	37
12. Activités en ligne	39
13. Indicateurs de santé	41
14. Proches aidants	43
Conclusion	45
Annexe : Informations et données supplémentaires	46
Remerciements	48

Mot du président

de Philanthropie Laurentides



À l'heure des changements globaux où le vieillissement de la population, les changements climatiques et la mondialisation des échanges commerciaux affectent simultanément en profondeur nos systèmes écologiques, économiques et sociaux, cette étude sur les signes vitaux des Laurentides - vieillissement de la population arrive à point.

Les précieuses données recueillies - la démographie des 65 ans et plus, la main-d'œuvre, la situation économique, la santé et les inégalités sociales, la diversité des populations, le transport ou le milieu de l'enseignement - ont permis d'esquisser un portrait de l'état de la situation prévalant chez nos aînés ainsi que des enjeux auxquels particuliers ce groupe fait et fera face dans les prochaines années. Ultimement, dans une deuxième phase du projet, les signes vitaux permettront de soutenir et d'orchestrer des initiatives visant le mieux-être et la résilience de ce groupe. Ils permettront de réunir différents acteurs tels résidents, entreprises, organisations communautaires, universités et collèges et chefs de gouvernement afin d'identifier, de mieux comprendre et de connaître les besoins de la communauté, agir et diriger les ressources là où ils auront le plus grand impact.

Le projet des Signes vitaux des Laurentides a été piloté par un comité de partenaires regroupant la Table de concertation régionale des aîné-e-s des Laurentides, l'Université du Québec en Outaouais, le Conseil Régional de Développement Social des Laurentides, 4Korners, le Carrefour de gériatrie sociale Laurentides, le Centre intégré de santé et de service sociaux des Laurentides, Économie sociale Laurentides et Philanthropie Laurentides. Je remercie personnellement ces organisations, ainsi que Fondation communautaire du Canada, de leurs apports importants dans cette démarche.

La mission de Philanthropie Laurentides est d'encourager la philanthropie comme levier important du mieux-être de la région des Laurentides. Il prête assistance aux organismes de la région en les aidant à créer des fonds de réserve pour soutenir leur financement à long terme, de même que des fonds ponctuels, en appui communautaire.

André Goulet

Président, Philanthropie Laurentides

En bref

Vieillissement de la population

En 2022, les Laurentides comptaient 135 250 personnes de 65 ans et plus, soit 21 % de la population totale. D'ici 2041, ce nombre grimpera à 214 977, avec une augmentation de 79 727 individus (+58,9 %). Ainsi, cette tranche d'âge représentera 27 % de la population laurentienne en 2041.

Bien que la population totale des Laurentides continue de croître, principalement grâce à l'immigration inter-régionale, elle vieillit également. Les MRC les plus éloignées, qui affichent déjà une proportion importante de personnes de 65 ans et plus en 2022, verront ce taux augmenter davantage d'ici 2041. Les Pays-d'en-Haut et Antoine-Labelle (30 %) en 2022 auront la plus forte proportion de 65 ans et plus (37 %), suivies de près par la MRC des Laurentides (35 %), comparativement à la moyenne régionale de 27 %.

Le vieillissement de la population se manifeste notamment par la croissance des 85 ans et plus, dont le nombre triplera, passant de 13 029 en 2022 à 39 572 en 2041. Leur proportion parmi les 65 ans et plus dans les Laurentides passera de 10 % en 2022 (12 % dans l'ensemble du Québec) à 18 % en 2041 (22 % dans l'ensemble du Québec), témoignant d'un vieillissement vers des âges plus avancés.

En 2041, dans toutes les MRC, les 85 ans et plus représenteront entre 17 % (Les Pays-d'en-Haut) et 20 % de la population des 65 ans et plus. Seule exception : Mirabel (13 %), une MRC plus urbaine avec une population plus jeune et nombreuse. En effet, 48 % des 65 ans et plus à Mirabel auront entre 65 et 74 ans en 2041, contre 42 % pour la moyenne régionale.



Emploi

Les Laurentiens de 65 ans et plus sont aussi actifs sur le marché de l'emploi que les autres Québécois, avec un taux d'activité de 13 % en 2023, similaire à la moyenne provinciale. Leur taux de chômage est toutefois plus élevé dans la région (9 %) qu'au Québec (5 %). Les personnes actives après 65 ans peuvent continuer de travailler pour des raisons personnelles, comme le maintien d'un sentiment d'utilité et de liens sociaux, mais également pour des raisons économiques, telles qu'un besoin de complément de revenu à la retraite.

Les salaires horaires moyens des personnes de 65 ans et plus dans les Laurentides sont inférieurs à ceux de l'ensemble du Québec, et ce, tant pour les femmes que pour les hommes. Dans la région, les femmes gagnent en moyenne 22,97 \$ de l'heure, comparativement à 26,13 \$ pour les Québécoises du même âge. Quant aux hommes, leur salaire horaire moyen atteint 26,61 \$ dans les Laurentides, alors qu'il s'élève à 29,36 \$ au Québec. Ces écarts de rémunération peuvent se traduire en des conditions de vie moins favorables pour certains aînés de la région.

Éducation

Ces écarts de salaires s'expliquent en partie par un niveau de scolarité plus faible dans les Laurentides : les personnes de 65 ans et plus sont moins nombreuses à détenir un diplôme universitaire (13 %) qu'en moyenne au Québec (16 %).

La plus faible proportion de diplômés de niveau baccalauréat ou supérieur parmi les 65 ans et plus dans les Laurentides peut s'expliquer par une moins grande accessibilité aux établissements d'enseignement postsecondaire dans la région. Néanmoins, cette tranche d'âge compte une part légèrement inférieure de personnes sans aucun diplôme (26 %) comparativement à la moyenne québécoise (27 %).

Abordabilité du logement

La crise de l'abordabilité du logement touche plus fortement les Laurentides : Les locataires de 65 ans et plus dans les Laurentides sont plus nombreux (43 %) que leurs homologues dans le reste du Québec (37 %) à occuper un logement inabordable c'est-à-dire qu'ils consacrent 30 % ou plus de leur revenu pour se loger.

Les écarts avec le Québec au niveau des locataires s'agrandissent avec l'âge. Pour les 65-74 ans, 38 % des locataires des Laurentides et 37 % de ceux du Québec consacrent 30 % ou plus de leur revenu au logement, contre seulement 11 % et 10 % des propriétaires, respectivement. Chez les locataires de 75 ans et plus, la différence est encore plus marquée : 50 % dans les Laurentides et 43 % au Québec ont un taux d'effort de 30 % ou plus.

Ces moyennes cachent des disparités importantes dans les MRC. Chez les locataires de 65 à 74 ans, les pourcentages varient de 30 % dans Les Pays-d'en-Haut à 42 % dans Thérèse-De Blainville et Mirabel. Les écarts sont encore plus marqués pour les 75 ans et plus, allant de 36 % dans Les-Pays-d'en-Haut à 56 % dans Argenteuil et Mirabel.

Plus d'un ménage locataire sur cinq de 65 ans et plus dans les Laurentides a des besoins impérieux en matière de logement, c'est-à-dire qu'il occupe un logement non convenable ou inabordable. Un taux plus élevé que la moyenne québécoise (16 %).

Pauvreté et inégalités

Le taux de faible revenu chez les 65 ans et plus est légèrement plus élevé dans les Laurentides qu'en moyenne au Québec. Il est de 21 % pour les hommes et 28 % pour les femmes dans les Laurentides, contre 20 % et 27 % respectivement au Québec.

Les taux de faible revenu varient considérablement d'une MRC à une autre. Le plus faible étant de 29 % à Mirabel parmi la population de 65 ans et plus, et le plus élevé de 46 % à Antoine-Labelle.

Les inégalités de revenu telles que mesurées par le coefficient de Gini (0 étant une égalité parfaite des revenus et 1 une inégalité parfaite) vont dans le même sens que les indicateurs de pauvreté, c'est-à-dire qu'elles sont légèrement plus élevées pour les 65 ans et plus dans les Laurentides (0,27) qu'au Québec (0,26). Les inégalités sont plus prononcées chez les hommes de 65 ans et plus (0,28) que pour les femmes (0,25).

Les coefficients de Gini pour les 65 ans et plus en 2021 varient d'une MRC à l'autre. Il est le plus faible à Deux-Montagnes et Mirabel (0,23) et le plus élevé dans Les Pays-d'en-Haut (0,32).

Technologie

Bien qu'une proportion croissante d'aînés soit à l'aise avec Internet, une part substantielle n'a pas encore intégré ces technologies dans leurs habitudes.

Alors que 57 % des 65 ans et plus dans les Laurentides et au Québec utilisent Internet pour accéder aux nouvelles, 43 % ne s'informent pas via ce médium. De même, 56 % des aînés de la région effectuent leurs opérations bancaires en ligne, tandis que 44 % ne gèrent pas leurs finances par ce biais. À l'échelle provinciale, 55 % des aînés utilisent ces services.

Ces données révèlent qu'une part importante des aînés des Laurentides n'a pas encore adopté Internet comme moyen privilégié pour s'informer et gérer leurs finances, soulignant la nécessité de maintenir des services et des modes de communication adaptés à leurs besoins bancaires en ligne.

Santé

Environ 17 % des personnes âgées de 65 ans et plus dans les Laurentides perçoivent leur santé générale comme étant passable ou mauvaise, et 16 % ont cette même perception concernant leur santé buccodentaire, suggérant que certains aînés de la région peuvent être confrontés à des problèmes de santé susceptibles d'influencer leur qualité de vie.

La consommation de médicaments contenant des opioïdes est légèrement plus élevée chez les 65 ans et plus dans les Laurentides (21 %) par rapport à la moyenne québécoise (15 %). Près de 44 % des aînés de la région estiment avoir un niveau d'activité physique actif ou moyennement actif.

En matière de santé mentale, 24 % des personnes âgées de 65 ans et plus dans les Laurentides ont atteint un niveau élevé sur l'échelle de détresse psychologique, un taux légèrement plus faible que celui observé dans l'ensemble du Québec (26 %). De plus, 8 % des aînés de la région se déclarent plutôt ou très insatisfaits de leur vie sociale.

La prévalence de l'hypertension artérielle chez les 65 ans et plus est comparable dans les Laurentides (58 %) et au Québec (59 %). Cependant, la région se distingue par une prévalence plus élevée de l'obésité (24 % contre 22 % au Québec) et moins élevée du diabète (22 % contre 24 % au Québec) chez cette tranche d'âge.

En 2018, on comptait 10 650 femmes et 4 450 hommes proches aidants de 65 ans et plus dans les Laurentides, dont près de 80 % sont des membres de la famille immédiate du bénéficiaire principal.

1 Portrait démographique des 65 ans et plus

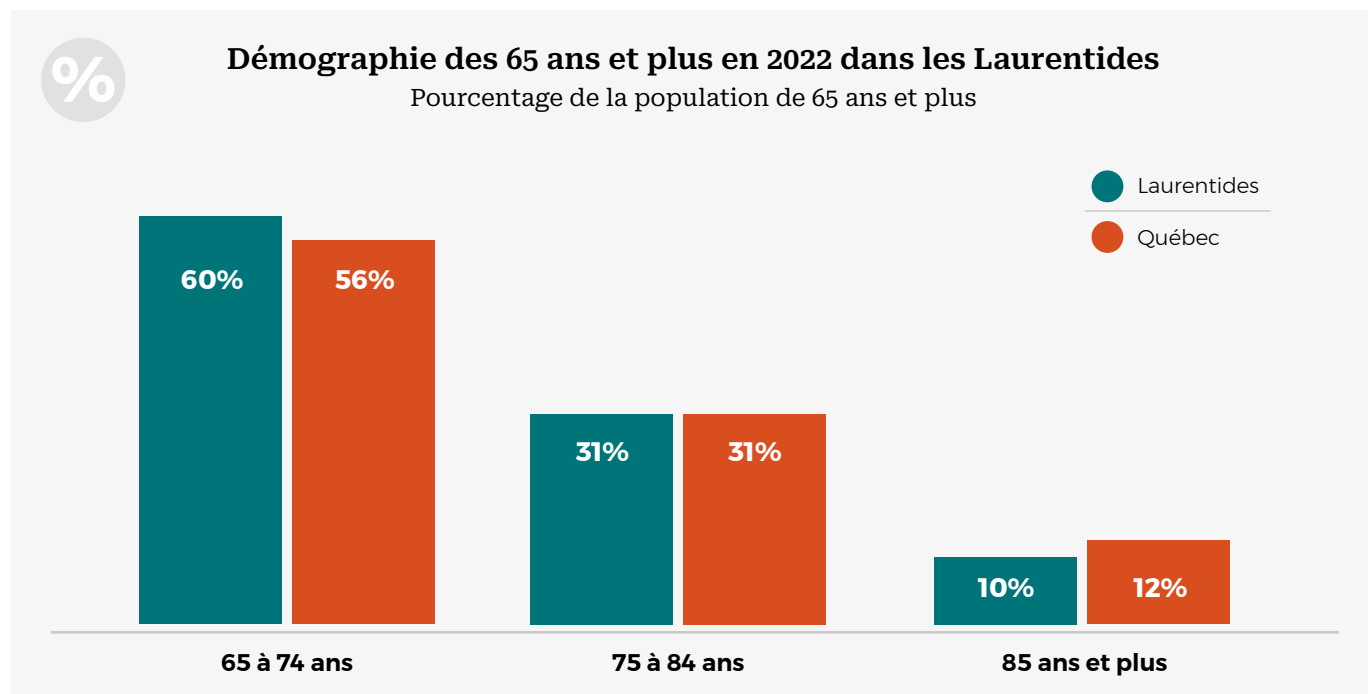
Les Laurentides comptent 135 250 personnes âgées de 65 ans et plus, soit 21 % de la population totale de cette région. Cette part des 65 ans et plus est identique à la moyenne québécoise.

Le graphique 1 présente la répartition par groupes d'âge des personnes âgées de 65 ans et plus dans la région des Laurentides au Québec pour l'année 2022, en la comparant avec les données pour l'ensemble du Québec. On constate que le groupe des 65 à 74 ans est le plus important dans les Laurentides, représentant 60 % de la population âgée contre 56 % pour l'ensemble du Québec. Le

deuxième groupe en importance est celui des 75 à 84 ans avec 31 % des 65 ans et plus, proportion identique au niveau provincial. Enfin, les 85 ans et plus constituent 10 % des aînés dans les Laurentides, légèrement plus faible que la moyenne québécoise de 12 %.

Cette structure par âge témoigne d'une population relativement moins âgée dans les Laurentides comparativement à l'ensemble du Québec, avec un poids un peu plus grand du groupe des 65-74 ans. Néanmoins, les deux groupes plus âgés combinés (41 %) représentent une part substantielle des aînés dans cette région.

→ Graphique 1



Source : Institut de la Statistique du Québec

Le portrait par MRC présente des disparités régionales. Les MRC de Deux-Montagnes et Thérèse-De Blainville présentent des populations âgées similaires, avec respectivement 18 % de leur population totale ayant 65 ans et plus. Mirabel a la proportion la plus faible, à 13 %, alors que Les Pays-d'en-Haut et Antoine-Labelle se démarquent avec la plus haute proportion de cette tranche d'âge, représentant 30 % de sa population. Le tableau 1 montre une concentration notable de la population âgée dans certaines MRC.

La majorité de la population de 65 ans et plus se situe entre 65 et 74 ans, avec le pourcentage le plus élevé à Mirabel (64 % de la population de 65 ans et plus) et le plus faible dans La Rivière du Nord (58 %).

Concernant la population des 85 ans et plus, qui est un indicateur important de l'âge avancé et potentiellement des besoins accrus en soins de santé et en soutien, nous observons que les pourcentages varient significativement d'une MRC à l'autre. Les proportions varient de 6 % (Mirabel) de la population de 65 ans et plus qui a 85 ans et plus à 11 % (La Rivière du Nord).

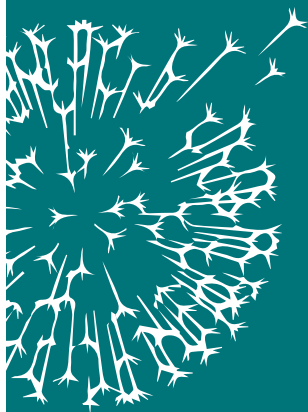
→ **Tableau 1**

Répartition de la population en 2022 en nombre et proportion de la population de 65 ans et plus

Régions	65 à 74 ans		75 à 84 ans		85 ans et plus		65 ans et plus	
MRC								
Deux-Montagnes	11 530	59 %	5 977	31 %	1 893	10 %	19 400	18 %
Thérèse-De Blainville	16 880	57 %	9 573	32 %	3 041	10 %	29 494	18 %
Mirabel	5 288	64 %	2 439	30 %	481	6 %	8 208	13 %
La Rivière-du-Nord	16 575	58 %	8 988	31 %	3 155	11 %	28 718	20 %
Argenteuil	5 577	60 %	2 800	30 %	872	9 %	9 249	26 %
Les Pays-d'en-Haut	8 960	62 %	4 179	29 %	1 383	10 %	14 522	30 %
Les Laurentides	8 735	61 %	4 338	30 %	1 325	9 %	14 398	28 %
Antoine-Labelle	7 053	63 %	3 329	30 %	879	8 %	11 261	30 %
Région administrative								
Laurentides	80 598	60 %	41 623	31 %	13 029	10 %	135 250	21 %
Province								
Québec	1 020 311	56 %	569 847	31 %	220 063	12 %	1 810 221	21 %

Note : Dans les colonnes de gauche, les données en pourcentage montrent la part des personnes appartenant à un certain groupe d'âge dans l'ensemble des 65 ans et plus dans une région donnée. Dans la colonne de droite, les données en pourcentage montrent la part des 65 ans et plus au sein de la population totale.

Source : Institut de la Statistique du Québec



LES ESTIMATIONS DE POPULATION DE L'INSTITUT DE LA STATISTIQUE DU QUÉBEC (ISQ)

Les estimations démographiques, conçues comme des modèles prévisionnels de la population, se fondent sur une analyse des tendances historiques et actuelles, ainsi que sur des prévisions liées à la natalité, la mortalité, et les migrations. Ces modèles, qui ne sont pas des prédictions, mais des esquisses de futurs possibles basées sur la continuité des tendances, peuvent également intégrer des scénarios alternatifs. Réalisées tous les cinq ans après la publication des données de recensement ajustées pour sous-déclaration, ces projections peuvent être mises à jour plus souvent si nécessaire.

En 2022, l'ISQ a mis à jour les projections pour le Québec et ses régions pour 2021-2066, incluant des projections détaillées par MRC et municipalités jusqu'en 2041, sous un scénario unique nommé Référence A2022. Les résultats détaillés sont disponibles sur le site de l'ISQ, incluant des informations sur la structure démographique, la croissance annuelle de la population, et le nombre de ménages privés. La prochaine mise à jour complète est attendue pour 2024.

→ Tableau 2

Personnes de 65 ans et plus d'expression anglaise, 2021

En nombre et en pourcentage de la population de 65 ans et plus

Régions	Personnes de 65 ans et plus d'expression anglaise	
MRC		
Deux-Montagnes	1 315	7 %
Thérèse-De Blainville	1 725	6 %
Mirabel	235	3 %
La Rivière-du-Nord	730	3 %
Argenteuil	1 805	20 %
Les Pays-d'en-Haut	1 625	12 %
Les Laurentides	1 300	9 %
Antoine-Labelle	245	2 %
Région administrative		
Laurentides	8 990	5 %
Province		
Québec	193 685	12 %

Source : Statistique Canada, Recensement, 2021

Selon un [sondage](#) mené par CROP en septembre 2023 sur l'accessibilité aux services de santé et aux services sociaux des anglophones au Québec, les principaux défis à relever pour la communauté anglophone des Laurentides sont multiples. Il s'agit notamment d'augmenter l'accessibilité aux médecins de famille du secteur public, d'améliorer la satisfaction à l'égard de la disponibilité des services en anglais et de renforcer l'offre de soins dans leur langue, car une proportion importante d'anglophones, allant de 28 % à 55 % selon le type d'établissement, n'est pas servie en anglais dans divers établissements de santé, une situation plus préoccupante que dans le reste du Québec.

2

Projections de la population de 65 ans et plus

Les tableaux 3 et 4 présentent les projections de population par tranche d'âge dans les Laurentides et au Québec pour les années 2031 et 2041.

À l'horizon 2031

En 2031, la population totale des 65 ans et plus dans les Laurentides devrait atteindre 189 441 personnes, contre 2 298 565 pour l'ensemble du Québec. La part des 65 ans et plus dans la région administrative des Laurentides sera de 26 %, soit 5 points de pourcentage de plus qu'en 2022, mais légèrement supérieure à la moyenne provinciale (25 %). Les 85 ans et plus représenteront 12 % de la population de 65 ans et plus dans les Laurentides, un taux légèrement inférieur à celui du Québec (14 %).

Au niveau des MRC, Les Pays-d'en-Haut et Antoine-Labelle afficheront les proportions de 65 ans et plus les plus élevées par rapport à leur population totale (36 % et 37 % respectivement), tandis que Mirabel aura le taux le plus faible (18 %). Parmi la population âgée de 65 ans et plus, la MRC de Thérèse-De Blainville se distinguera par la part la plus importante de personnes âgées de 85 ans et plus (14 %).

→ **Tableau 3**

Projection de la population par tranche d'âge en 2031 dans les Laurentides

Régions	65 à 74 ans		75 à 84 ans		85 ans et plus		65 ans et plus	
MRC								
Deux-Montagnes	14 093	53 %	8 968	34 %	3 443	13 %	26 504	23 %
Thérèse-De Blainville	22 411	52 %	14 543	34 %	5 795	14 %	42 749	23 %
Mirabel	8 245	60 %	4 410	32 %	1 107	8 %	13 762	18 %
La Rivière-du-Nord	22 070	54 %	13 747	34 %	5 119	13 %	40 936	24 %
Argenteuil	6 770	55 %	4 138	34 %	1 375	11 %	12 283	32 %
Les Pays-d'en-Haut	11 004	57 %	6 235	32 %	2 133	11 %	19 372	36 %
Les Laurentides	10 676	55 %	6 380	33 %	2 304	12 %	19 360	34 %
Antoine-Labelle	7 945	55 %	4 994	35 %	1 536	11 %	14 475	37 %
Région administrative								
Laurentides	103 214	54 %	63 415	33 %	22 812	12 %	189 441	26 %
Province								
Québec	1 158 153	50 %	809 354	35 %	331 058	14 %	2 298 565	25 %

Note : Dans les colonnes de gauche, les données en pourcentage montrent la part des personnes appartenant à un certain groupe d'âge dans l'ensemble des 65 ans et plus dans une région donnée. Dans la colonne de droite, les données en pourcentage montrent la part des 65 ans et plus au sein de la population totale.

Source : Institut de la Statistique du Québec

À l'horizon 2041

En 2041, la proportion des 65 ans et plus sera un peu plus importante qu'en 2031, mais c'est surtout la répartition au sein de cette tranche d'âge qui va changer. Le nombre et le pourcentage des 65-74 ans va baisser considérablement. À l'inverse, les 75 ans et plus (75-84 ans et 85 ans et plus) seront beaucoup plus nombreux. Ce phénomène s'explique par le vieillissement des baby-boomers nés entre 1955 et 1965, qui auront alors entre 75 et 85 ans.

La population des Laurentides de 65 ans et plus atteindra 214 977 personnes, soit 14 % de plus que 10 ans auparavant. La part des 65 ans et plus dans la région passera à 27 %, restant supérieure à la moyenne québécoise (26 %). Les 85 ans et plus représenteront alors 18 % de la population laurentienne des 65 ans et plus, contre 22 % au Québec.

Les MRC des Pays-d'en-Haut, des Laurentides et d'Antoine-Labelle auront les plus fortes proportions de 65 ans et plus (37 %, 35 % et 37 % respectivement), alors que Mirabel conservera le taux le plus bas (20 %). Deux-Montagnes et Thérèse-De Blainville compteront la plus grande part de 85 ans et plus (20 %) parmi les 65 ans et plus.

Ces projections révèlent un vieillissement marqué de la population des Laurentides, avec des disparités notables entre les MRC. Les territoires plus ruraux et éloignés (Pays-d'en-Haut, Laurentides, Antoine-Labelle) seront particulièrement concernés, tandis que Mirabel, plus urbaine et proche de Montréal, restera plus jeune. Cela implique des défis différenciés en termes de services, de logement et d'aménagement pour répondre aux besoins d'une population vieillissante. Une réflexion prospective et concertée à l'échelle régionale semble nécessaire pour anticiper et accompagner ces évolutions démographiques.

→ **Tableau 4**

Projection de la population par tranche d'âge en 2041 dans les Laurentides

Régions	65 à 74 ans		75 à 84 ans		85 ans et plus		65 ans et plus	
MRC								
Deux-Montagnes	12 559	42 %	11 615	39 %	5 938	20 %	30 112	25 %
Thérèse-De Blainville	19 965	40 %	19 922	40 %	9 994	20 %	49 881	25 %
Mirabel	8 149	48 %	6 583	39 %	2 126	13 %	16 858	20 %
La Rivière-du-Nord	20 023	42 %	19 023	40 %	8 941	19 %	47 987	26 %
Argenteuil	5 707	43 %	5 292	40 %	2 371	18 %	13 370	32 %
Les Pays-d'en-Haut	9 435	45 %	7 954	38 %	3 636	17 %	21 025	37 %
Les Laurentides	8 845	42 %	8 190	39 %	3 883	19 %	20 918	35 %
Antoine-Labelle	6 130	41 %	6 013	41 %	2 683	18 %	14 826	37 %
Région administrative								
Laurentides	90 813	42 %	84 592	39 %	39 572	18 %	214 977	27 %
Province								
Québec	974 140	39 %	964 098	39 %	536 838	22 %	2 475 076	26 %

Note : Dans les colonnes de gauche, les données en pourcentage montrent la part des personnes appartenant à un certain groupe d'âge dans l'ensemble des 65 ans et plus dans une région donnée. Dans la colonne de droite, les données en pourcentage montrent la part des 65 ans et plus au sein de la population totale.

Source : Institut de la Statistique du Québec

LES PROJECTIONS DE POPULATION DE L'INSTITUT DE LA STATISTIQUE DU QUÉBEC (ISQ)

Les estimations démographiques, conçues comme des modèles prévisionnels de la population, se fondent sur une analyse des tendances historiques et actuelles, ainsi que sur des prévisions liées à la natalité, la mortalité, et les migrations. Ces modèles, qui ne sont pas des prédictions, mais des esquisses de futurs possibles basées sur la continuité des tendances, peuvent également intégrer des scénarios alternatifs. Réalisées tous les cinq ans après la publication des données de recensement ajustées pour sous-déclaration, ces projections peuvent être mises à jour plus souvent si nécessaire.

En 2022, l'ISQ a mis à jour les projections pour le Québec et ses régions pour 2021-2066, incluant des projections détaillées par MRC et municipalités jusqu'en 2041, sous un scénario unique nommé Référence A2022. Les résultats détaillés sont disponibles sur le site de l'ISQ, incluant des informations sur la structure démographique, la croissance annuelle de la population, et le nombre de ménages privés. La prochaine mise à jour complète est attendue pour 2024.



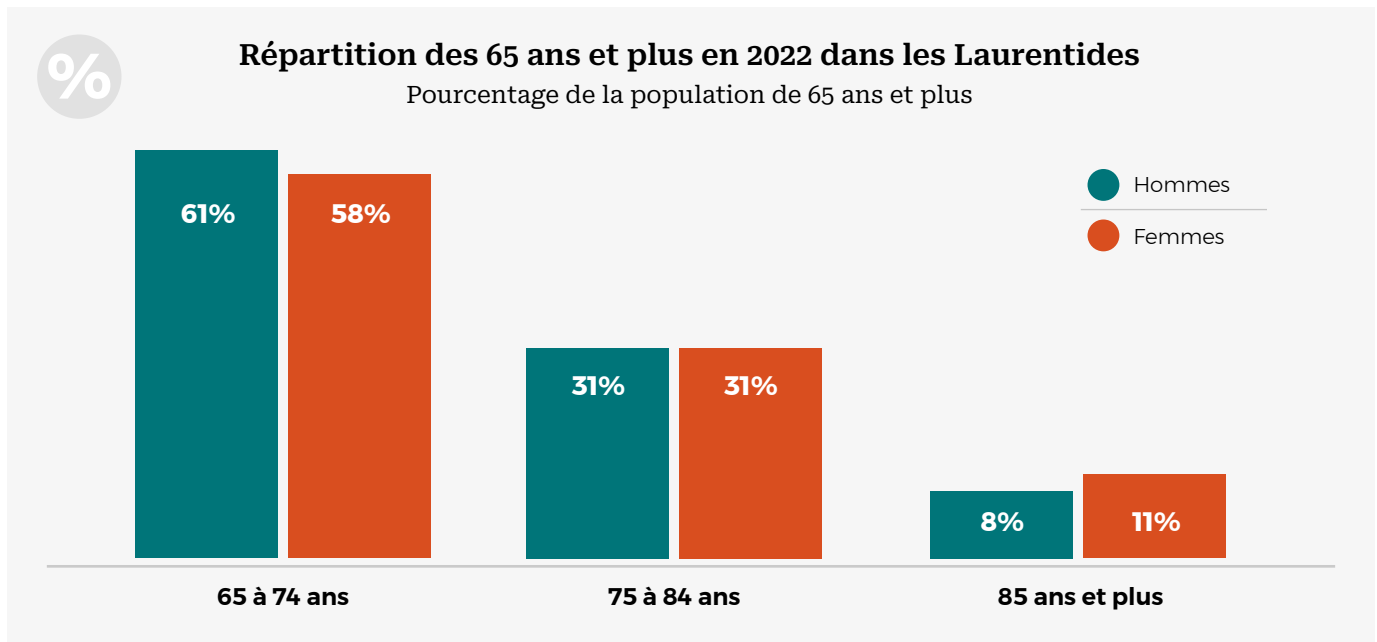
Les données démographiques révèlent également que le vieillissement se fera à un rythme différent chez les femmes et les hommes dans les Laurentides. Leur poids respectif au sein de la population âgée ne sera pas le même, que ce soit en 2022 ou durant les deux prochaines décennies.

Dans les Laurentides, on observe une prédominance des femmes parmi les personnes très âgées. Au sein de la population âgée de 65 ans et plus, 11 % des femmes ont 85 ans ou plus, contre seulement 8 % des hommes. Cette disparité entre les sexes s'estompe chez les 75-84 ans, où les proportions d'hommes et de femmes sont égales (31 %).

Cette surreprésentation féminine aux âges avancés s'explique notamment par l'espérance de vie plus élevée des femmes. C'est un phénomène observé dans de nombreux pays développés.

Par ailleurs, on constate que la grande majorité (61 %) de la population des 65 ans et plus dans les Laurentides en 2022 est concentrée dans le groupe des 65-74 ans, contre 58 % dans l'ensemble du Québec (graphique 2).

→ Graphique 2

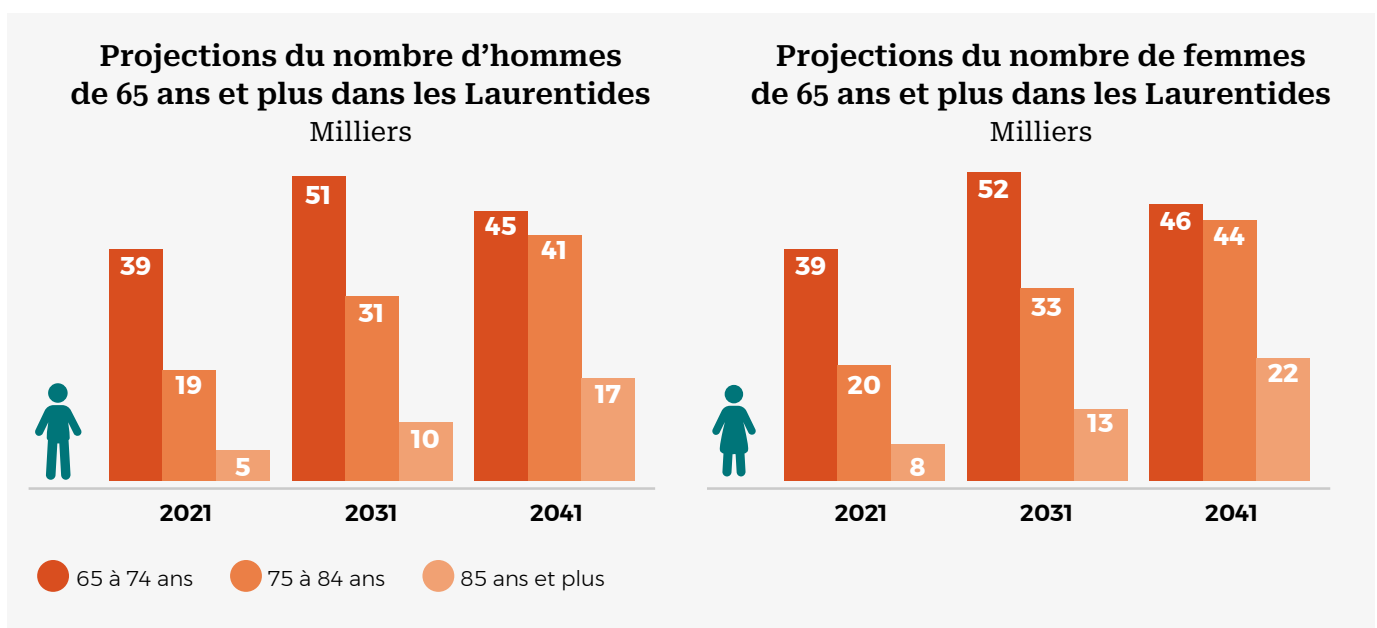


Source : Institut de la Statistique du Québec.

Les projections démographiques pour les individus de 65 ans et plus dans la région des Laurentides au Québec indiquent une croissance soutenue tant pour les hommes que pour les femmes.

Cela dit, les femmes de 65 ans et plus dans les Laurentides devraient conserver une population plus élevée que celle des hommes pour toutes les tranches d'âge analysées et sur tous les horizons temporels, puisque la hausse du nombre de femmes sera plus importante que les hommes, surtout parmi celles de 75 à 84 ans et 85 ans et plus (graphique 3). Ces tendances suggèrent des changements importants dans la composition démographique de la population des Laurentides

→ Graphique 3



Source : Institut de la Statistique du Québec,

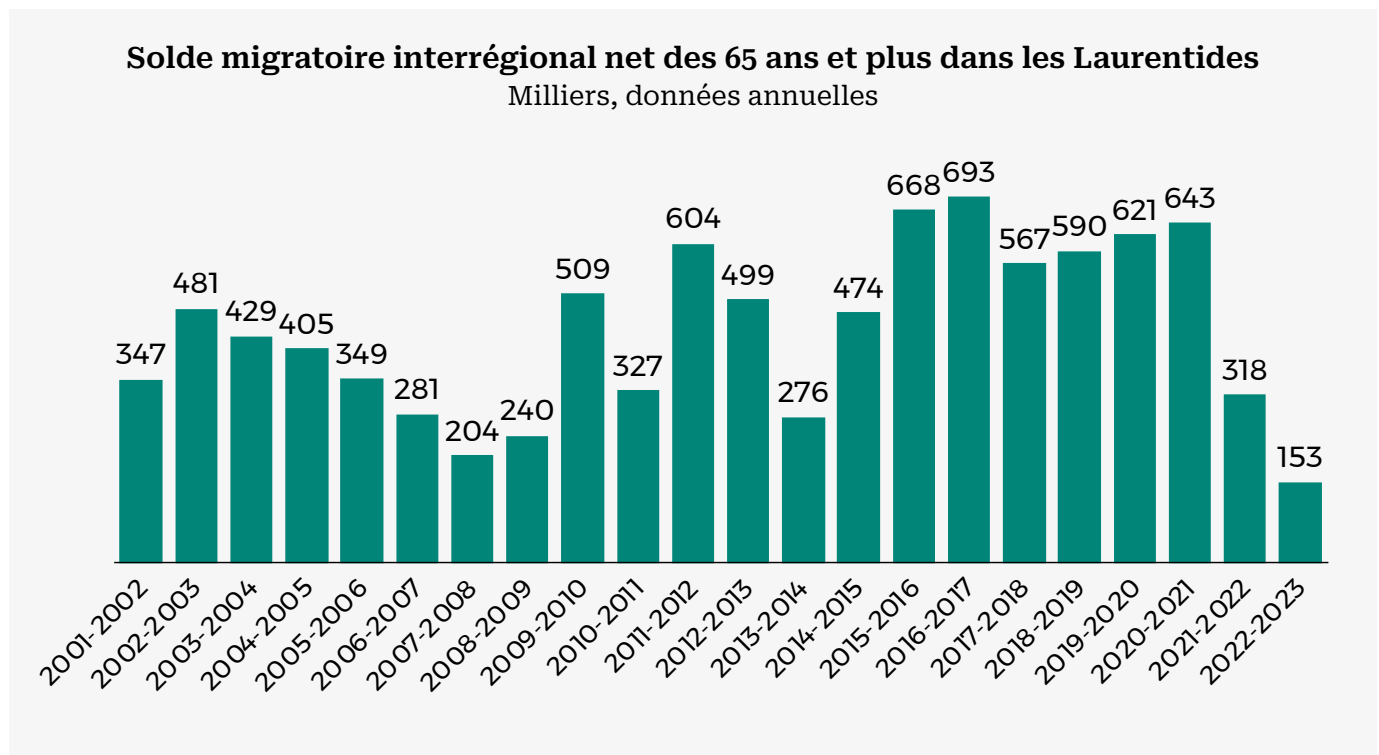
3 Migration interrégionale

Cette section présente l'évolution de la migration interrégionale nette (entrants moins sortants) des personnes âgées de 65 ans et plus dans la région des Laurentides, au Québec, sur une période de 20 ans, de 2001-2002 à 2022-2023. Les données sont exprimées en milliers et proviennent de l'Institut de la statistique du Québec.

Depuis au moins 20 ans, le solde migratoire est positif dans cette tranche d'âge, avec plus de personnes de 65 ans et plus s'installant dans la région que la quittant. Cette tendance suggère une attractivité croissante des Laurentides pour les retraités durant ces deux décennies.

Après un pic atteint en 2016-2017 (693 000), la migration nette est restée relativement élevée par rapport à la tendance historique pendant quatre autres années (graphique 4). Cependant, la dernière année (2022-2023) enregistre une deuxième année de diminution significative pour se situer à 153 000, soit le niveau le plus bas parmi les données disponibles. Cette chute pourrait s'expliquer par les impacts du contexte économique, qui a pu freiner les déménagements et modifier les choix résidentiels des aînés, mais également le vieillissement de la population qui affecte la mobilité des personnes à travers le Québec. Malgré cette baisse, la tendance de fond reste à une migration nette positive des 65 ans et plus dans les Laurentides.

→ Graphique 4



Source : Institut de la statistique du Québec



LE SOLDE MIGRATOIRE INTERRÉGIONAL DE L'INSTITUT DE LA STATISTIQUE DU QUÉBEC

Les statistiques de migration interne proviennent d'une compilation des données du Fichier d'inscription des personnes assurées (FIPA) de la Régie de l'assurance maladie du Québec (RAMQ). Des changements d'adresse peuvent être enregistrés lors d'interactions avec différents services gouvernementaux, notamment lors du renouvellement de permis de conduire. L'Institut de la statistique du Québec reçoit annuellement une extraction anonymisée du FIPA qui lui permet, pour l'ensemble de la population admissible, de comparer le code postal de résidence au début et à la fin de la période considérée. Il est alors possible de comptabiliser les flux d'entrées et de sorties entre les régions du Québec et de produire les soldes migratoires interrégionaux qui en résultent.

La migration interrégionale est une composante importante du bilan démographique des régions administratives, mais elle n'est pas la seule à agir pour faire varier la taille de leur population. Les autres composantes sont l'accroissement naturel, soit la différence entre les naissances et les décès, de même que les migrations interprovinciales et internationales.

Le tableau 5 présente la migration nette des personnes de 65 ans et plus par MRC dans les Laurentides, de 2001-2002 à 2022-2023. On observe des disparités entre les MRC : Argenteuil et Deux-Montagnes, Thérèse-De Blainville enregistrent les soldes migratoires les plus élevés. À l'inverse, les Pays-d'en-Haut, les Laurentides et Antoine-Labelle affichent des soldes négatifs dans la plupart des années, signifiant plus de départs que d'arrivées d'aînés.

Thérèse-De Blainville se démarque avec les soldes migratoires les plus élevés sur l'ensemble de la période, dépassant les 200 annuellement depuis 2016-2017. Cela sug-

gère une forte attractivité de cette MRC pour les retraités, potentiellement liée à sa proximité avec Montréal et à son offre de services.

La Rivière-du-Nord enregistre également des soldes positifs importants, bien qu'inférieurs à ceux de Thérèse-De Blainville. Ces deux MRC, les plus peuplées de la région, semblent donc particulièrement prisées par les aînés.

Toutefois, de manière générale, les soldes ont grandement diminué dans les dernières années, et ce dans la quasi-totalité des MRC des Laurentides.

→ **Tableau 5**

Solde migratoire interrégional net des 65 ans et plus dans les MRC des Laurentides

Année	Deux-Montagnes	Thérèse-De Blainville	Mirabel	La Rivière-du-Nord	Argenteuil	Les Pays-d'en-Haut	Les Laurentides	Antoine-Labelle	Total
2001-02	23	193	37	106	48	-35	-25	-2	346
2002-03	110	232	40	121	-13	42	-21	-29	481
2003-04	86	250	-8	270	-3	-34	-98	-32	430
2004-05	79	141	4	216	21	-4	-5	-46	405
2005-06	101	136	32	159	33	-78	5	-39	349
2006-07	56	177	6	150	13	-69	-27	-26	280
2007-08	18	107	32	158	34	-76	-37	-32	204
2008-09	-59	267	8	140	-6	-22	-84	-4	240
2009-10	26	263	104	153	5	-4	-36	-2	509
2010-11	119	172	30	102	5	-36	-40	-25	327
2011-12	111	162	19	233	31	51	21	-23	605
2012-13	59	138	33	247	41	-13	15	-21	499
2013-14	11	171	105	78	-8	-28	-12	-41	276
2014-15	58	160	92	184	16	-54	9	9	474
2015-16	-50	315	121	311	-11	26	-49	4	667
2016-17	128	409	157	228	14	-120	-45	-78	693
2017-18	35	283	156	266	-4	-83	-38	-48	567
2018-19	-24	268	317	178	19	-114	-19	-35	590
2019-20	12	241	168	161	58	-52	38	-6	620
2020-21	-42	153	205	253	81	-136	64	64	642
2021-22	12	91	81	100	69	-57	16	6	318
2022-23	47	52	41	-23	42	-24	31	-13	153

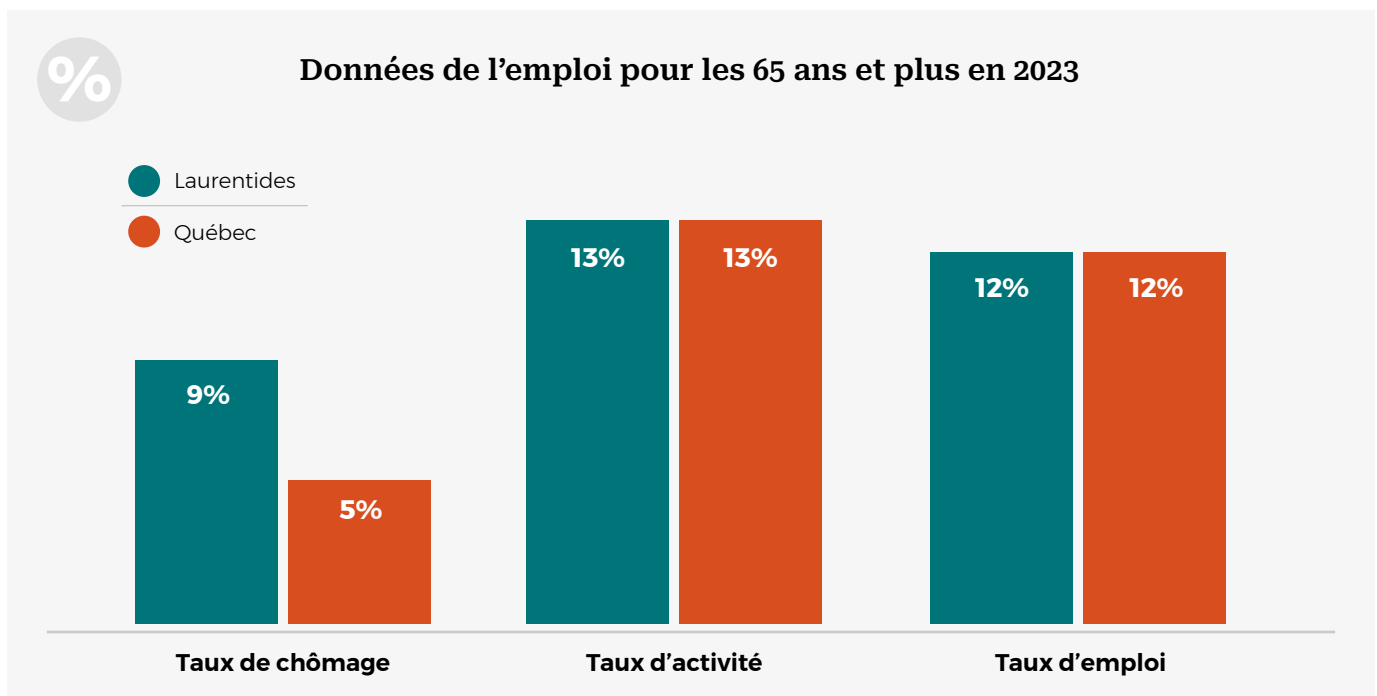
Source : Institut de la Statistique du Québec

4 Données de l'emploi

On constate que le taux de chômage des aînés est nettement plus faible au Québec (5 %) que dans les Laurentides (9 %). Cela suggère une moins bonne intégration des 65 ans et plus sur le marché du travail local, avec plus de difficultés à trouver un emploi (graphique 5).

En revanche, le taux d'activité des 65 ans et plus est sensiblement le même dans les Laurentides par rapport à l'ensemble du Québec (13 %) pour 2023, de même que pour le taux d'emploi des 65 ans et plus dans les Laurentides (12 %). Cela signifie qu'une part similaire des aînés de la région occupent effectivement un emploi, comparativement à l'ensemble de la province.

→ Graphique 5



Sources : Statistique Canada, Enquête sur la population active, compilation spéciale

LES DONNÉES DU MARCHÉ DU TRAVAIL DE L'ENQUÊTE SUR LA POPULATION ACTIVE

L'Enquête sur la population active (EPA) est une opération statistique menée mensuellement par Statistique Canada, ayant pour objectif d'évaluer l'état du marché du travail. Cette enquête permet de recueillir des données sur les taux d'emploi et de chômage, ainsi que sur d'autres indicateurs significatifs relatifs à la main-d'œuvre. Elle concerne les individus âgés de 15 ans et plus, distinguant ceux qui sont actuellement en emploi de ceux qui sont en situation de chômage.

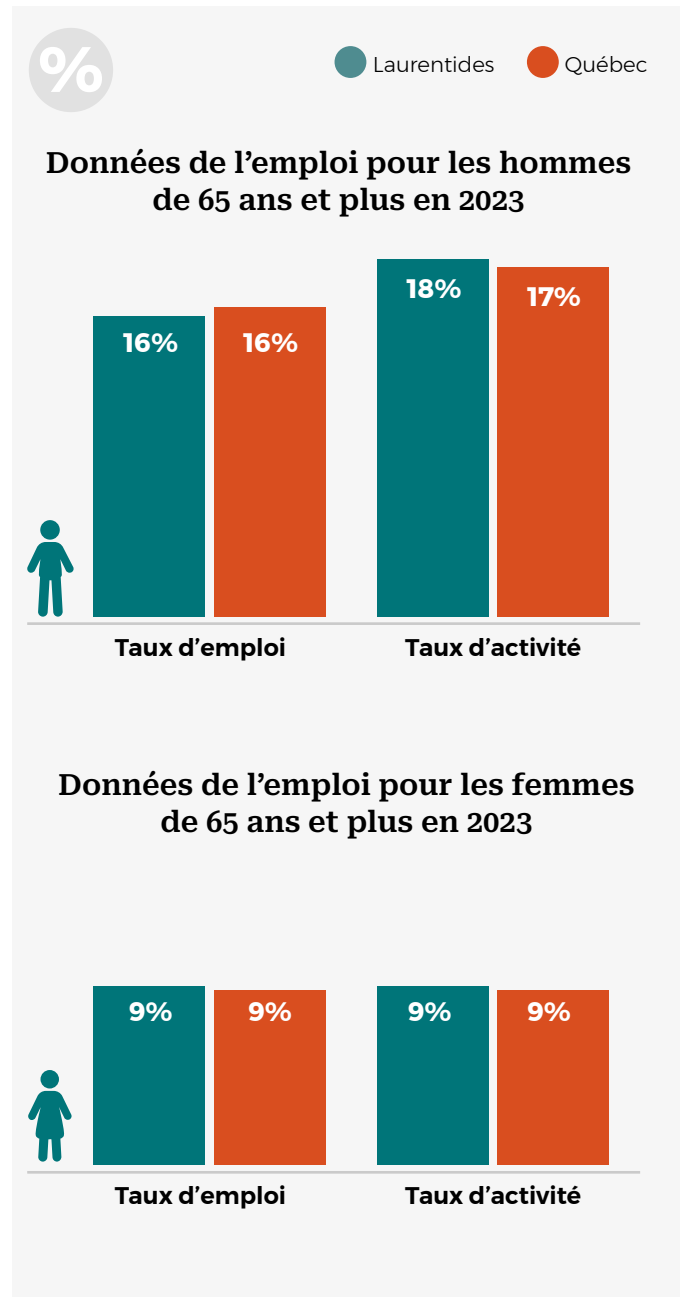
Le chômage, selon l'EPA, concerne les individus qui ne travaillent pas, mais qui sont disponibles pour le faire et qui ont cherché un emploi dans les quatre semaines ayant précédé l'enquête. À l'inverse, la notion d'emploi fait référence aux personnes qui ont un travail, que ce soit en tant qu'employé ou à leur propre compte. La population active rassemble ces personnes au chômage et à l'emploi. Le taux de chômage est le nombre de personnes en chômage exprimé en pourcentage de la population active.

L'EPA est considérée comme une source essentielle d'informations sur l'emploi et le chômage au Canada, fournissant des mises à jour mensuelles peu après la fin de chaque période de collecte de données. Ces informations sont d'une grande utilité pour un éventail d'utilisateurs, incluant les décideurs politiques, les entreprises et les chercheurs, en leur offrant une vue d'ensemble actualisée et précise des conditions du marché du travail. Le taux d'activité est le nombre de personnes faisant partie de la population active exprimé en pourcentage de la population. Le taux d'emploi est le nombre de personnes occupées exprimé en pourcentage de la population.

Toujours dans le cadre de l'EPA, les personnes enquêtées déclarent leur salaire ou traitement, y compris les pourboires, les commissions et les primes, avant impôt et autres déductions. Les salaires ou traitements hebdomadaires ou horaires sont calculés conjointement avec les heures de travail par semaine habituellement payées. C'est ce qui permet de calculer le salaire horaire moyen.

Pour les hommes, le taux d'activité est similaire (18 % dans les Laurentides contre 17 % au Québec), tout comme le taux d'emploi (16 %). En revanche, pour les femmes, leur participation au marché du travail est bien moindre (graphique 6). Cela étant dit, le taux d'emploi et leur taux d'activité sont identiques tant dans les Laurentides que pour l'ensemble du Québec (9 % chacun).

→ Graphique 6



Source : Statistique Canada, Enquête sur la population active, compilation spéciale

Données de l'emploi (en milliers) des 65 ans et plus dans les Laurentides en 2023

Statistiques	Hommes	Femmes	Total
Population	67,1	69,8	136,9
Population active	11,9	6,4	18,3
Emploi	10,5	6,2	16,7
Population inactive	55,2	63,5	118,7

Statistiques	Laurentides		Québec	
	2023	Variation entre 2022 et 2023	2023	Variation entre 2022 et 2023
Population	136,9	-2,0	1 796,7	60,8
Population active	18,3	1,7	233,4	20,5
Emploi	16,7	0,6	221,9	19,1
Population inactive	118,7	-3,6	1 563,3	40,4
Taux d'activité	13,4	1,4	13	0,7
Taux d'emploi	12,2	0,6	12,4	0,7

Source : Statistique Canada, Enquête sur la population active, compilation spéciale



5 Salaire horaire moyen

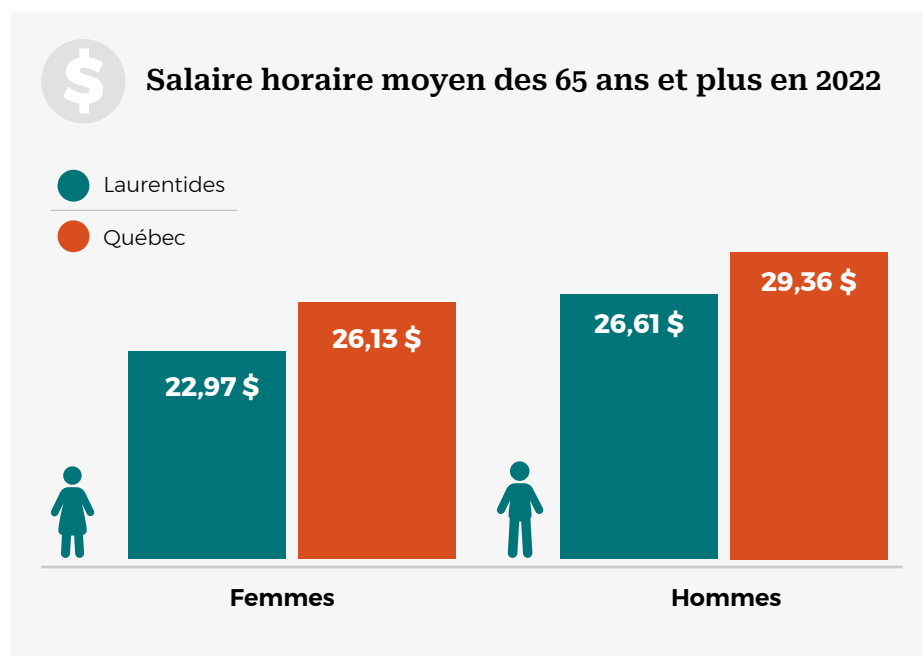
On constate tout d'abord que, tant dans les Laurentides qu'au Québec, le salaire horaire moyen des hommes de 65 ans et plus est nettement supérieur à celui des femmes du même âge. Dans les Laurentides, les hommes gagnent en moyenne 26,61 \$ de l'heure, contre 22,97 \$ pour les femmes, soit un écart de 3,64 \$ (graphique 7). Au niveau provincial, cet écart est plus grand et un peu moins marqué, toute proportion gardée avec 29,36 \$ pour les hommes et 26,13 \$ pour les femmes, soit une différence de 3,23 \$.

Cette disparité salariale en défaveur des femmes âgées peut s'expliquer par plusieurs facteurs. Tout d'abord, elle reflète les inégalités qui ont pu marquer leurs carrières, avec des postes moins bien rémunérés que ceux des hommes.

De plus, les femmes de cette génération ont pu avoir un accès plus limité à la formation et aux promotions, ce qui impacte leurs salaires en fin de carrière. Enfin, elles sont surreprésentées dans des secteurs moins bien rémunérés. Par ailleurs, on remarque que le salaire horaire moyen des 65 ans et plus, hommes comme femmes, est plus élevé dans l'ensemble du Québec que dans les Laurentides.

Cependant, il convient de noter que ces moyennes cachent de potentielles disparités internes à la région, entre zones urbaines et rurales ou entre secteurs d'activité. Des analyses complémentaires seraient nécessaires pour affiner ce diagnostic et identifier les éventuels défis en termes d'équité salariale pour les aînés des Laurentides.

→ Graphique 7



Source : Statistique Canada, Enquête sur la population active, compilation spéciale

LE SALAIRE HORAIRE MOYEN DE L'ENQUÊTE SUR LA POPULATION ACTIVE (EPA)

Dans le cadre de l'EPA, les personnes enquêtées déclarent leur salaire ou traitement, y compris les pourboires, les commissions et les primes, avant impôt et autres déductions. Les salaires ou traitements hebdomadaires ou horaires sont calculés conjointement avec les heures de travail par semaine habituellement payées. C'est ce qui permet de calculer le salaire horaire moyen.

6 Diplomation

Le niveau d'éducation est un déterminant clé de la santé et du bien-être des individus, y compris chez les personnes âgées. Il influence non seulement l'accès à l'emploi et au revenu, mais aussi la littératie en santé et la capacité à prendre des décisions éclairées. Un niveau d'éducation plus élevé est également associé à un risque plus faible de démence. Dans ce contexte, il est pertinent d'examiner le profil de diplomation des personnes de 65 ans et plus dans les Laurentides.

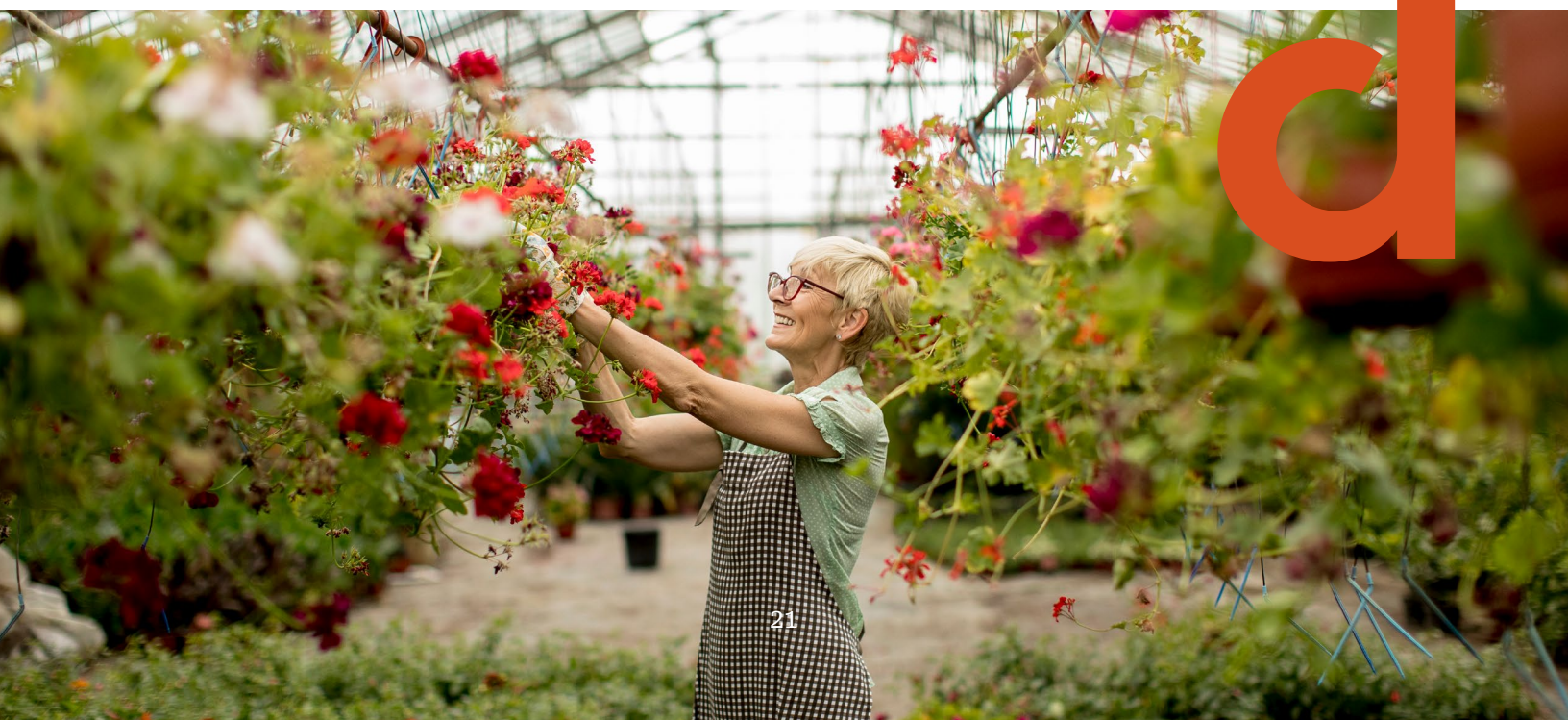
Le graphique 8 présente une comparaison du niveau de diplomation des personnes âgées de 65 ans et plus dans la région des Laurentides et dans l'ensemble du Québec pour l'année 2021. Les données sont ventilées selon différents niveaux d'études, allant de l'absence de diplôme jusqu'au baccalauréat ou grade supérieur. L'analyse des données révèle quelques différences entre les Laurentides et le Québec.

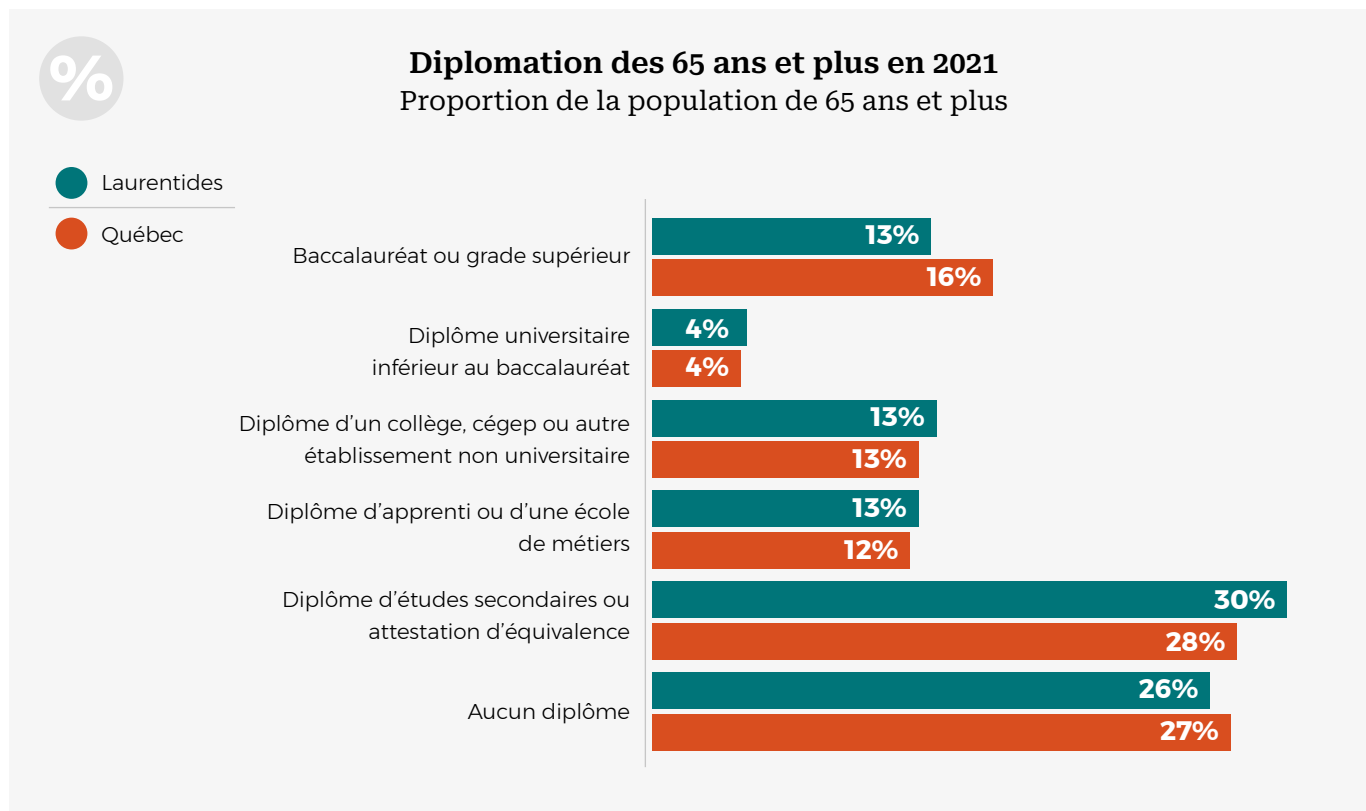
La différence la plus marquante concerne la proportion de titulaires d'un baccalauréat ou d'un grade supérieur est plus importante au Québec (16 %) que dans les Laurentides (13 %). Cet écart de 3 points de pourcentage

indique que les aînés québécois sont plus nombreux, en proportion, à avoir atteint un niveau d'études universitaires supérieures.

Une autre différence marquée concerne les diplômés d'études secondaires équivalents. En effet, le pourcentage de ces diplômés est supérieur dans les Laurentides (30 %) par rapport à l'ensemble du Québec (28 %). Finalement, la proportion de personnes sans diplôme est légèrement plus faible dans les Laurentides (26 %) que dans l'ensemble du Québec (27 %).

Pour les autres niveaux d'études, les différences entre les Laurentides et le Québec sont moins prononcées. La proportion de diplômés d'un collège, cégep ou autre établissement non universitaire est identique dans les deux populations (13 %). De même, la part de diplômés universitaires de niveau inférieur au baccalauréat est semblable dans les Laurentides et au Québec (4 %). Enfin, le pourcentage de titulaires d'un diplôme d'apprenti ou d'une école de métiers est légèrement supérieur dans les Laurentides (13 %) qu'au Québec (12 %).



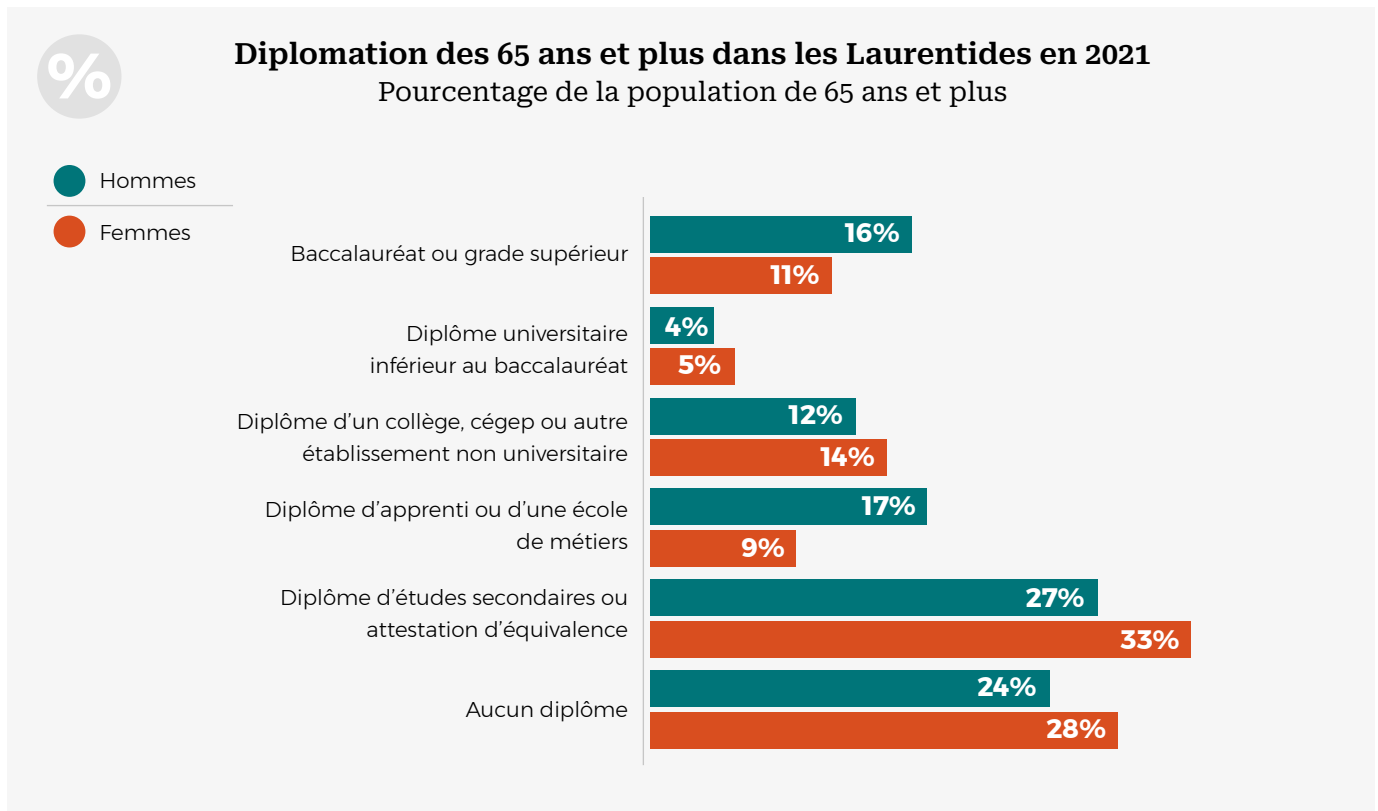


Sources : Statistique Canada, Recensement, 2021

Quant aux différences entre les hommes et les femmes, l'analyse des données révèle des disparités importantes, dont la plus marquante qui concerne le pourcentage de personnes sans diplôme. En effet, 28 % des femmes de cette tranche d'âge ne possèdent aucun diplôme, contre seulement 24 % des hommes (graphique 9). De plus, les hommes âgés des Laurentides sont proportionnellement moins nombreux à détenir un diplôme d'études secondaires équivalent (27 %) que les femmes (33 %). Ces écarts suggèrent que les femmes âgées des Laurentides sont moins susceptibles d'avoir fait des études avancées que leurs homologues masculins.

Ce faisant, en ce qui concerne les diplômes universitaires, les différences entre les sexes sont prononcées. Pour le baccalauréat ou les grades supérieurs, l'écart est de 5 points de pourcentage en faveur des hommes (16 % contre 11 % pour les femmes).

Finalement, des écarts notables entre les sexes sont également observables pour les diplômes d'apprenti ou d'une école de métiers, avec 17 % des hommes titulaires de ce type de diplôme contre seulement 9 % des femmes. Cette différence peut s'expliquer par la répartition traditionnelle des rôles et des métiers entre les hommes et les femmes.



Sources : Statistique Canada, Recensement, 2021

En somme, cette analyse met en lumière les disparités entre les hommes et les femmes âgés de 65 ans et plus dans les Laurentides en termes de niveau de diplomation. Alors que les femmes sont plus susceptibles de ne pas avoir de diplôme, elles sont également proportionnellement plus nombreuses à détenir un diplôme d'études secondaires ou attestation d'équivalence. Ces différences soulignent l'importance de prendre en compte le genre dans l'analyse des déterminants sociaux de la santé et de mettre en place des politiques visant à réduire les inégalités en matière d'éducation et de santé.

LA DIPLOMATION SELON LE RECENSEMENT 2021 DE STATISTIQUE CANADA

Le plus haut certificat, diplôme ou grade est la classification utilisée aux fins du recensement pour mesurer le concept plus général du « niveau de scolarité ». Cette variable désigne le plus haut niveau de scolarité qu'une personne a terminé avec succès. Il s'agit d'une variable dérivée obtenue à partir des réponses aux questions sur les titres scolaires où les personnes sondées ont déclaré tous les certificats, diplômes ou grades obtenus.



→ Graphique 10



Répartition des diplômes dans les Laurentides pour les 65 ans et plus en 2021

Aucun certificat, diplôme ou grade

Diplôme d'études secondaires ou attestation d'équivalence

Certificat ou diplôme d'apprenti ou d'une école de métiers

Certificat ou diplôme d'un collège, cégep ou autre établissement non universitaire

Certificat ou diplôme universitaire inférieur au baccalauréat

Baccalauréat ou grade supérieur

10%	15%	8%	9%	11%		18%	8%
5%		4%	4%	4%	25%		4%
13%	5%	12%	13%	11%		5%	11%
14%	14%	13%	14%	13%	5%	14%	15%
	11%				16%	12%	
32%	31%	32%	30%	29%	10%		26%
					28%	28%	
26%	24%	31%	29%	31%	15%	23%	36%
Deux-Montagnes	Thérèse-De Blainville	Mirabel	La Rivière-du-Nord	Argenteuil	Les Pays-d'en-Haut	Les Laurentides	Antoine-Labelle

Source : Statistique Canada, Recensement, 2021

→ Tableau 7

Diplomation des 65 à 74 ans

Régions	Aucun certificat, diplôme ou grade		Diplôme d'études secondaires ou attestation d'équivalence		Certificat ou diplôme d'apprenti ou d'une école de métiers		Certificat ou diplôme d'un collège, d'un cégep ou d'un autre établissement non universitaire		Certificat ou diplôme universitaire inférieur au baccalauréat		Baccalauréat ou grade supérieur	
---------	------------------------------------	--	---	--	--	--	--	--	---	--	---------------------------------	--

MRC

Deux-Montagnes	2 255	21 %	3 795	35 %	1 590	14 %	1 670	15 %	515	5 %	1 155	11 %
Thérèse-De Blainville	2 880	18 %	5 295	33 %	1 955	12 %	2 695	17 %	730	5 %	2 595	16 %
Mirabel	1 235	25 %	1 735	35 %	725	14 %	655	13 %	235	5 %	425	8 %
La Rivière-du-Nord	3 600	23 %	5 080	32 %	2 365	15 %	2 435	15 %	650	4 %	1 630	10 %
Argenteuil	1 335	25 %	1 740	33 %	790	15 %	685	13 %	170	3 %	630	12 %
Les Pays-d'en-Haut	930	11 %	2 555	29 %	950	11 %	1 600	18 %	455	5 %	2 285	26 %
Les Laurentides	1 420	17 %	2 620	31 %	1 085	13 %	1 275	15 %	435	5 %	1 705	20 %
Antoine-Labelle	2 010	30 %	1 950	29 %	1 190	18 %	805	12 %	255	4 %	580	9 %

Région administrative

Laurentides	15 670	20 %	24 780	32 %	10 660	14 %	11 825	15 %	3 445	4 %	11 005	14 %
-------------	--------	------	--------	------	--------	------	--------	------	-------	-----	--------	------

Province

Québec	200 935	21 %	286 880	29 %	133 610	14 %	142 470	15 %	41 200	4 %	172 245	18 %
--------	---------	------	---------	------	---------	------	---------	------	--------	-----	---------	------

Source : Statistique Canada, Recensement, 2021

→ Tableau 8

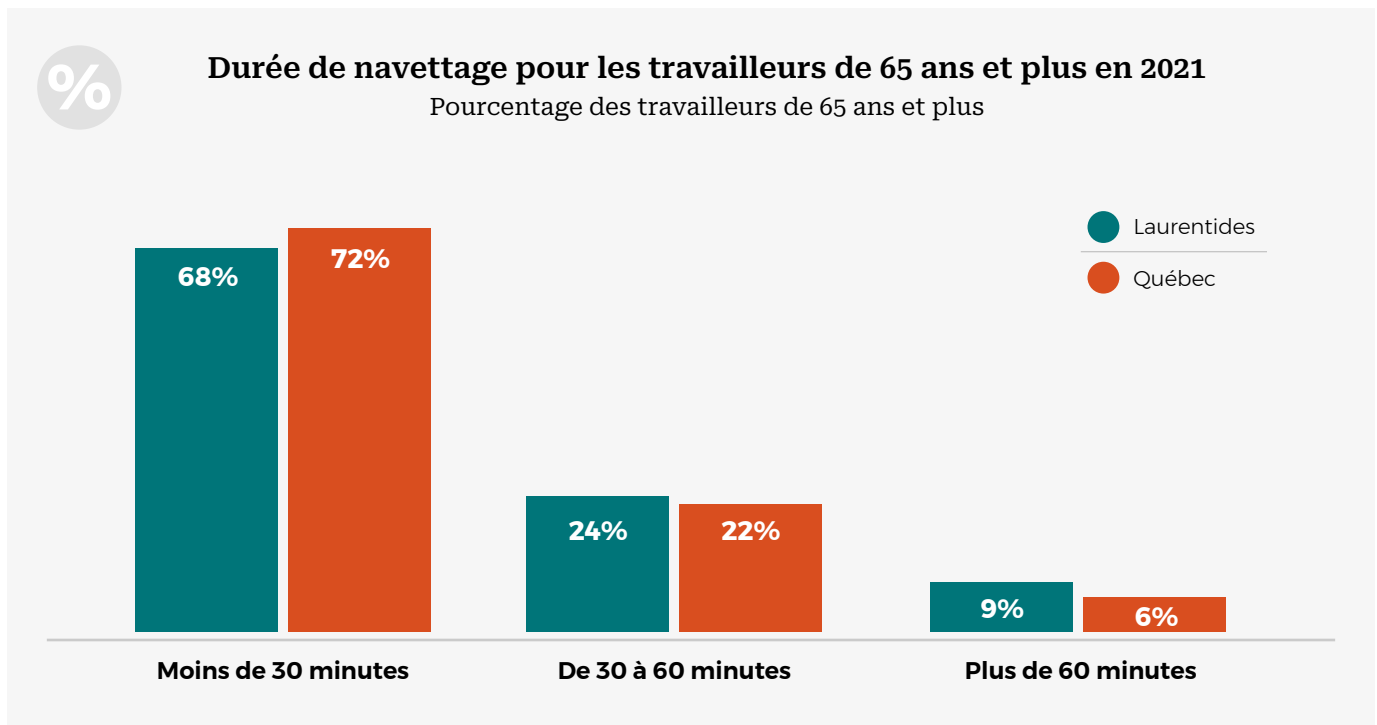
Diplomation des 75 ans et plus												
Régions	Aucun certificat, diplôme ou grade		Diplôme d'études secondaires ou attestation d'équivalence		Certificat ou diplôme d'apprenti ou d'une école de métiers		Certificat ou diplôme d'un collège, d'un cégep ou d'un autre établissement non universitaire		Certificat ou diplôme universitaire inférieur au baccalauréat		Baccalauréat ou grade supérieur	
MRC												
Deux-Montagnes	2 290	37 %	1 660	27 %	735	12 %	640	10 %	315	5 %	560	9 %
Thérèse-De Blainville	3 295	34 %	2 865	29 %	965	10 %	1 010	10 %	455	5 %	1 220	12 %
Mirabel	1 145	44 %	670	26 %	255	10 %	225	9 %	75	3 %	205	8 %
La Rivière-du-Nord	3 865	40 %	2 570	27 %	1 090	11 %	930	10 %	365	4 %	775	8 %
Argenteuil	1 275	42 %	730	24 %	315	10 %	280	9 %	125	4 %	330	11 %
Les Pays-d'en-Haut	1 120	23 %	1 300	27 %	450	9 %	620	13 %	275	6 %	1 055	22 %
Les Laurentides	1 680	35 %	1 175	24 %	560	12 %	530	11 %	225	5 %	680	14 %
Antoine-Labelle	1 790	48 %	765	21 %	410	11 %	300	8 %	150	4 %	295	8 %
Région administrative												
Laurentides	16 465	37 %	11 725	26 %	4 785	11 %	4 530	10 %	1 985	4 %	5 135	12 %
Province												
Québec	236 090	38 %	154 650	25 %	61 635	10 %	59 195	10 %	26 210	4 %	84 870	14 %

Source : Statistique Canada, Recensement, 2021

7 Navettage

Près de 9 % des travailleurs de 65 ans et plus dans les Laurentides effectuent un déplacement de plus de 60 minutes pour arriver à leur lieu de travail, contrairement à seulement 6 % au Québec (graphique 11).

→ Graphique 11



Source : Statistique Canada, Recensement, 2021

DURÉE DE NAVETTAGE SELON LE RECENSEMENT 2021 DE STATISTIQUE CANADA

La durée du navettage désigne la durée habituelle du déplacement, en minutes, d'une personne et son lieu de travail. Elle concerne les personnes en emploi.

8

Abordabilité du logement

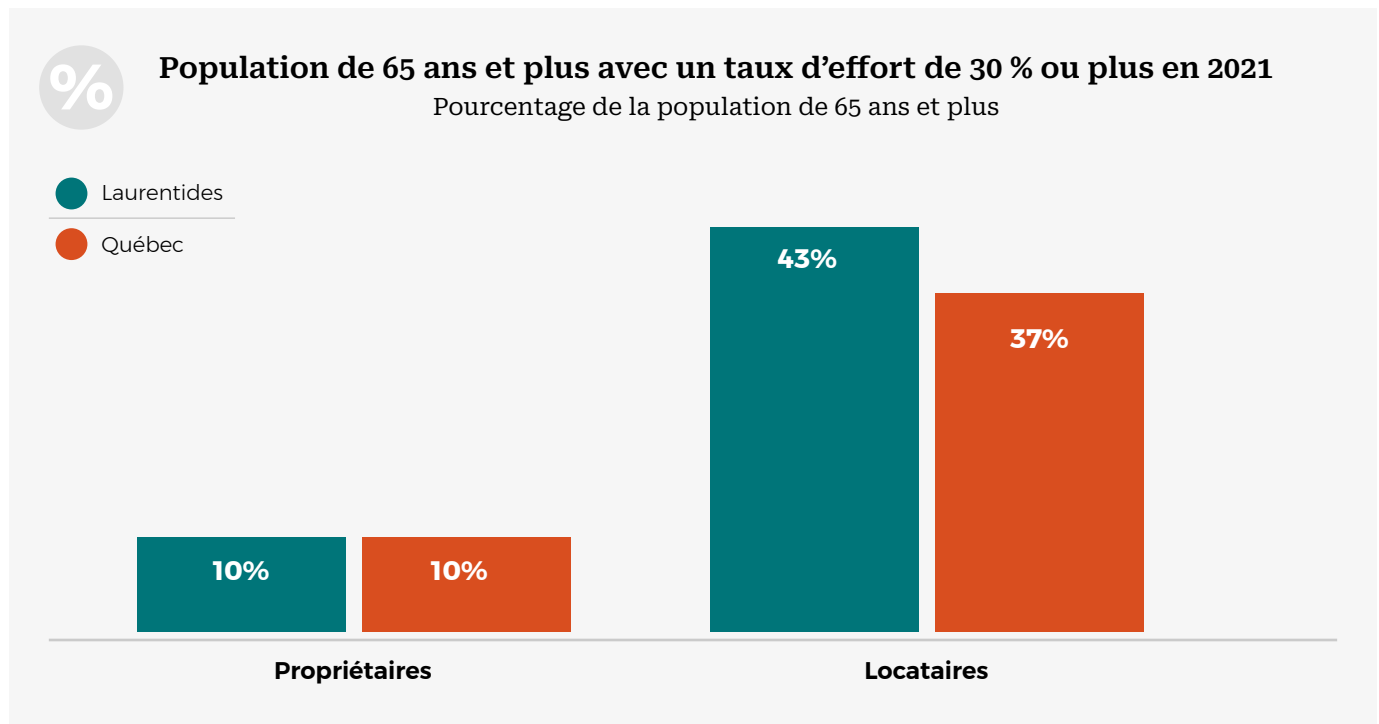
Dans les Laurentides, les aînés sont confrontés à diverses réalités en matière de logement, qu'il s'agisse de l'accès à des logements abordables, adaptés à leurs besoins ou encore de la proportion de propriétaires et de locataires. Cette section vise à brosser un portrait de la situation du logement des personnes âgées dans la région, en mettant en lumière les défis auxquels elles font face et les disparités qui existent entre les différentes MRC.

L'abordabilité du logement est un enjeu d'importance, en particulier pour les personnes âgées de 65 ans et plus qui sont souvent à la retraite et disposent de revenus plus

limités. Le graphique 12 présente la proportion de cette tranche d'âge consacrant 30 % ou plus de leur revenu au coût du logement dans les Laurentides et au Québec en 2021, en distinguant les propriétaires et les locataires. Les données révèlent que les locataires sont nettement plus touchés par ce fardeau financier que les propriétaires.

43 % des locataires âgés des Laurentides et 37 % de ceux du Québec consacrent 30 % ou plus de leur revenu au logement, contre seulement 10 % des propriétaires dans les deux régions. Cet écart considérable souligne la vulnérabilité financière des locataires âgés face au coût du logement.

→ **Graphique 12**



Source : Statistique Canada, Recensement, 2021

LE TAUX D'EFFORT SELON LE RECENSEMENT 2021 DE STATISTIQUE CANADA

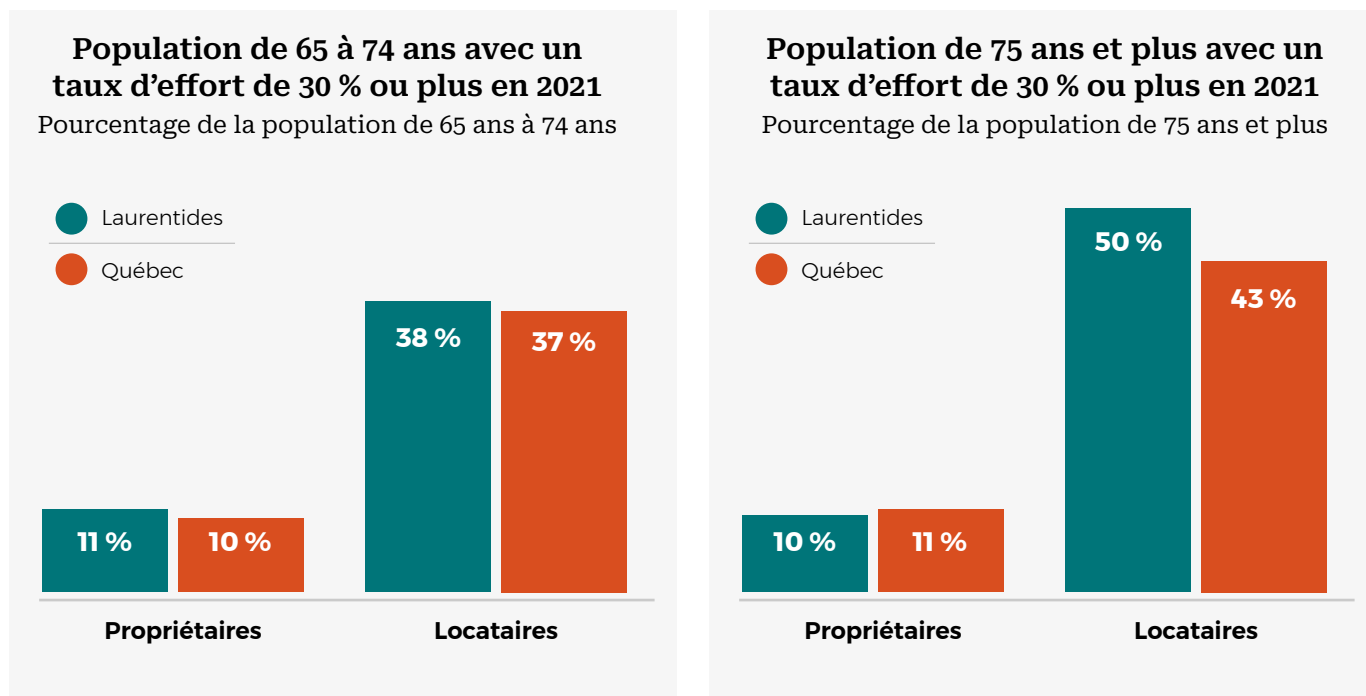
Le taux d'effort est la part du revenu du ménage servant à couvrir le coût du logement. Dans cette publication, le taux d'effort de 30 % ou plus est présenté, par convention, et puisque ce sont les données qui sont disponibles publiquement à la fois à l'échelle des régions administratives et des MRC.

L'abordabilité du logement est un enjeu crucial pour les personnes âgées, mais son impact varie selon les tranches d'âge. Les graphiques comparent le pourcentage de la population de 65 à 74 ans et de 75 ans et plus ayant un taux d'effort de 30 % ou plus en 2021 dans les Laurentides et au Québec, en distinguant les propriétaires et les locataires.

Pour les 65-74 ans, 38 % des locataires des Laurentides et 37 % de ceux du Québec consacrent 30 % ou plus de leur revenu au logement, contre seulement 11 % et 10 % des propriétaires, respectivement (graphique 13). Chez les 75 ans et plus, la différence est encore plus marquée : 50 % des locataires des Laurentides et 43 % de ceux du Québec ont un taux d'effort de 30 % ou plus, contre 10 % et 11 % des propriétaires.

Il est intéressant de noter que pour les locataires, l'écart entre les Laurentides et le Québec est plus marqué avec l'âge : alors que les locataires de 65-74 ans sont légèrement plus touchés dans les Laurentides (1 point de pourcentage de différence), ceux de 75 ans et plus le sont bien davantage (7 points de pourcentage de différence).

→ Graphique 13



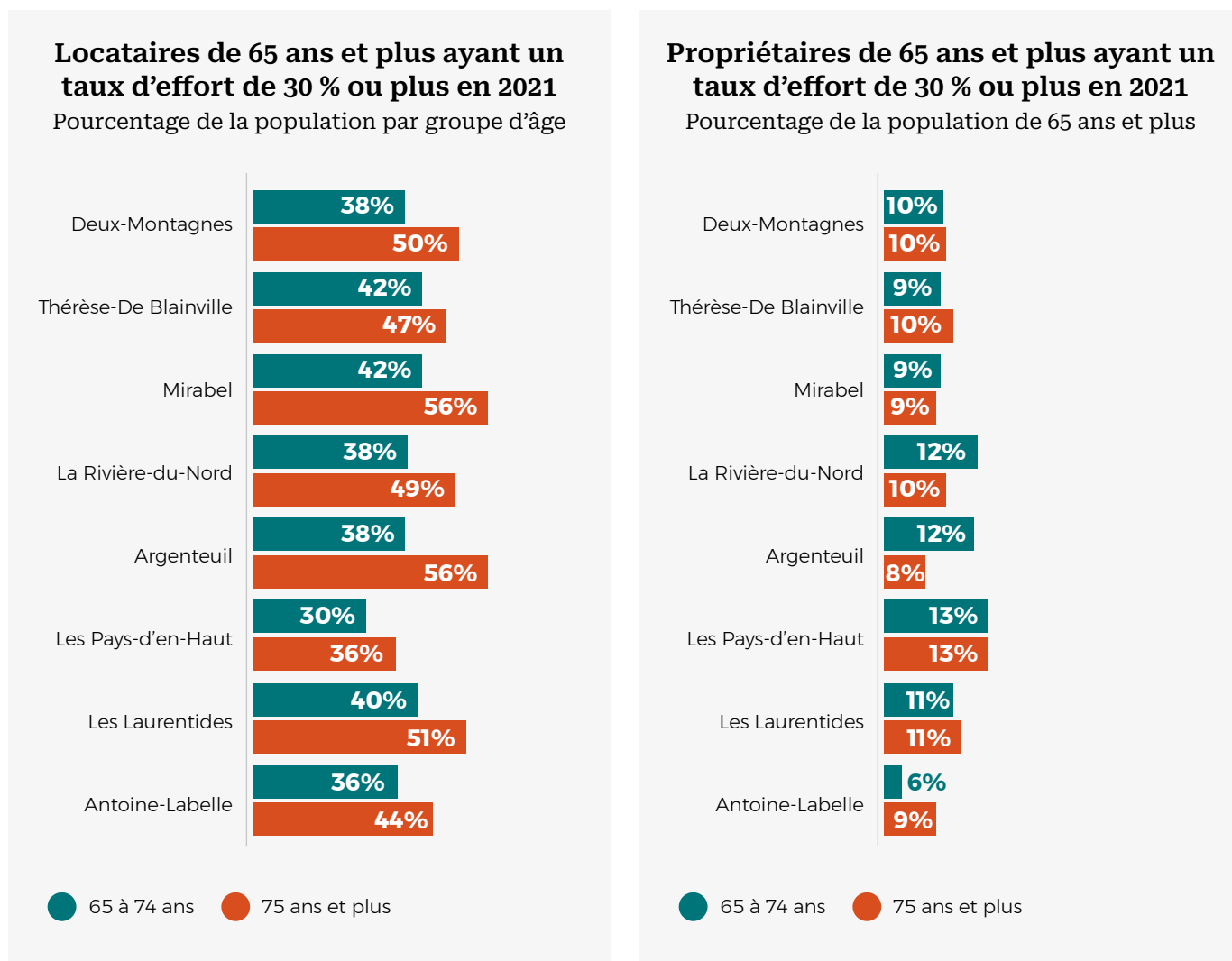
Source : Statistique Canada, Recensement, 2021

L'abordabilité du logement à l'échelle des MRC des Laurentides varie considérablement. Pour les locataires de 75 ans et plus, les MRC de Mirabel et Argenteuil affichent les pourcentages les plus élevés de locataires âgés ayant un taux d'effort de 30 % ou plus, soit 56 %. À l'inverse, Les Pays-d'en-Haut et Antoine-Labelle présentent les pourcentages les plus faibles, avec respectivement 36 % et 44 % pour les 75 ans et plus (graphique 14).

Chez les propriétaires, les disparités régionales sont moins marquées et les pourcentages sont nettement inférieurs à ceux des locataires, sauf pour Argenteuil et la Rivière-du-Nord.

Il est intéressant de noter que, quelle que soit la région, les propriétaires âgés de 75 ans et plus sont proportionnellement plus nombreux à avoir un taux d'effort de 30 % ou plus que ceux de 65 à 74 ans. Cette différence est nettement marquée dans Mirabel et Argenteuil.

→ **Graphique 14**



Source : Statistique Canada, Recensement 2021

→ Tableau 9

Nombre de ménages propriétaires et locataires dans les Laurentides avec un taux d'effort de 30 % ou plus

Régions	Propriétaires				Locataires			
	65 à 74 ans		75 ans et plus		65 à 74 ans		75 ans et plus	
MRC								
Deux-Montagnes	460	9 %	245	10 %	710	42 %	735	47 %
Thérèse-De Blainville	620	9 %	400	10 %	1300	42 %	1580	56 %
Mirabel	165	9 %	75	9 %	485	38 %	405	49 %
La Rivière-du-Nord	780	12 %	315	10 %	1410	38 %	1910	56 %
Argenteuil	275	11 %	125	8 %	285	30 %	225	36 %
Les Pays-d'en-Haut	545	12 %	305	13 %	465	40 %	540	51 %
Les Laurentides	410	10 %	240	11 %	545	36 %	490	44 %
Antoine-Labelle	205	6 %	150	8 %	255	26 %	220	27 %
Région administrative								
Laurentides	3 450	10 %	1 845	10 %	5 455	38 %	6 100	50 %
Province								
Québec	39 240	10 %	26 730	10 %	66 780	31 %	77 860	43 %

Source : Statistique Canada, Recensement, 2021

DÉFINITION D'UN MÉNAGE SELON STATISTIQUE CANADA

D'après Statistique Canada, un ménage réfère à une personne ou à un groupe de personnes qui occupent le même logement et n'a pas de domicile habituel ailleurs au Canada ou à l'étranger. Un ménage dont la personne de référence (le membre du ménage responsable des décisions relatives au ménage) est âgée de 65 ans ou plus sera considéré comme un ménage de 65 ans ou plus.



9

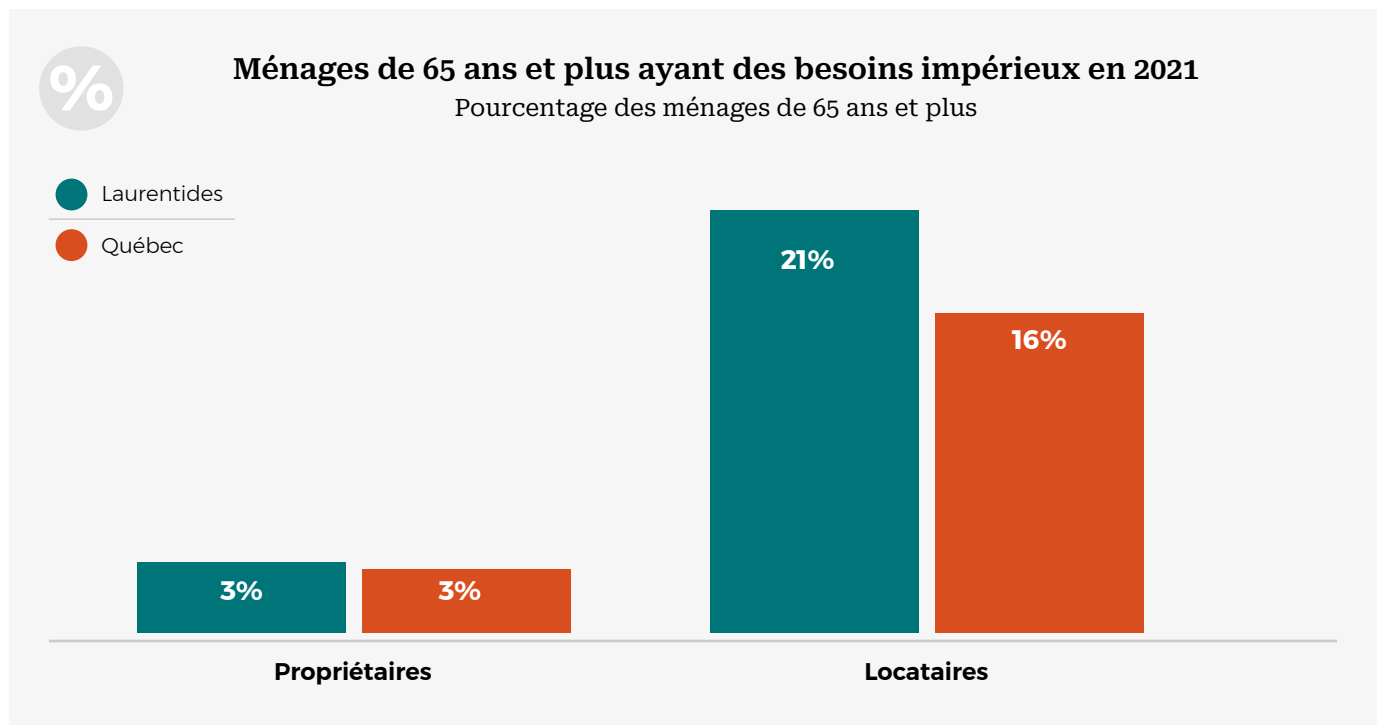
Besoins impérieux en matière de logement

Cette section vise à analyser la proportion de ménages âgés ayant des besoins impérieux en matière de logement dans les Laurentides et au Québec, ainsi qu'à examiner les différences entre les deux régions.

Le graphique suivant illustre la proportion de ménages de 65 ans et plus ayant des besoins impérieux en matière de logement dans les Laurentides et au Québec en 2021. On constate que 21 % des ménages âgés locataires dans les

Laurentides ont des besoins impérieux en matière de logement, ce qui représente une proportion plus élevée que celle observée au Québec (16 %). Cet écart de 5 points de pourcentage suggère que les aînés des Laurentides sont davantage confrontés à des difficultés liées au logement, telles que des coûts trop élevés par rapport à leurs revenus, des logements de taille insuffisante ou des logements nécessitant des réparations majeures.

→ **Graphique 15**



Source : Statistique Canada, Recensement, 2021

Dans les Laurentides, plus de 7 000 ménages âgés de 65 ans et plus ont des besoins impérieux en matière de logements. Les personnes âgées sont surreprésentées dans la population ayant des besoins impérieux en matière de logement dans les Laurentides (43 % des ménages ayant des besoins impérieux ont 65 ans et plus alors qu'ils ne représentent que 29 % de la population totale des Laurentides).

LES BESOINS IMPÉRIEUX EN MATIÈRE DE LOGEMENT SELON LE RECENSEMENT 2021 DE STATISTIQUE CANADA

Un ménage ayant des besoins impérieux est défini d'après Statistique Canada comme étant de qualité non convenable, de taille non convenable ou inabordable, et n'ayant pas les moyens de se payer un logement acceptable dans leur collectivité. L'âge d'un ménage réfère à la première personne dans le ménage désignée comme étant quelqu'un qui effectue le paiement du loyer ou de l'hypothèque, ou des taxes, ou de l'électricité pour le logement. Si cette personne a plus de 65 ans, le ménage est défini comme ayant plus de 65 ans, par exemple.

Chez les ménages propriétaires, les pourcentages varient de 1 % à 5 % selon les régions, avec une tendance générale à une proportion plus élevée de ménages composés de personnes de 75 ans et plus ayant des besoins impérieux par rapport aux 65-74 ans (graphique 16).

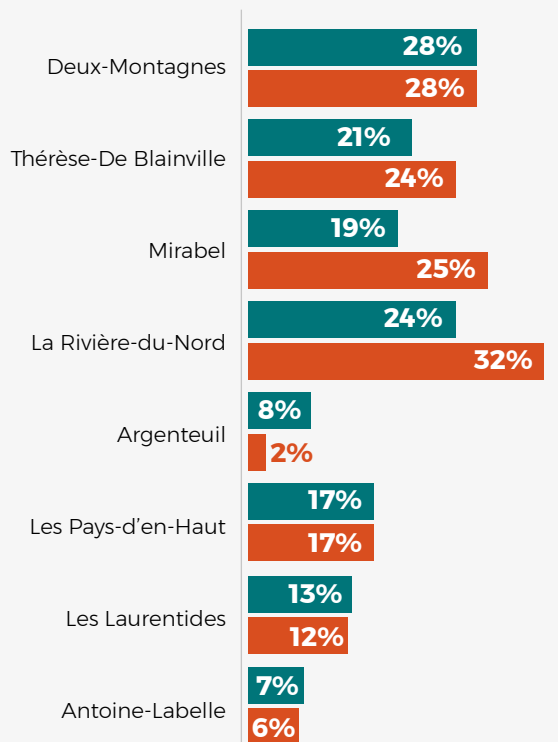
En revanche, la situation est nettement plus préoccupante pour les ménages locataires. Les pourcentages de ménages ayant des besoins impérieux sont systématiquement plus élevés que chez les propriétaires, selon les MRC et les groupes d'âge. Deux-Montagnes et La Rivière-du-Nord affichent les pourcentages les plus élevés, atteignant respectivement 28 % et 32 % pour les 75 ans et plus.

En règle générale, tout comme pour les propriétaires, les ménages locataires de 75 ans et plus sont proportionnellement plus nombreux à avoir des besoins impérieux que ceux de 65 à 74 ans, et ce, dans toutes les régions.

→ Graphique 16

Ménages locataires de 65 ans et plus ayant des besoins impérieux dans les Laurentides en 2021

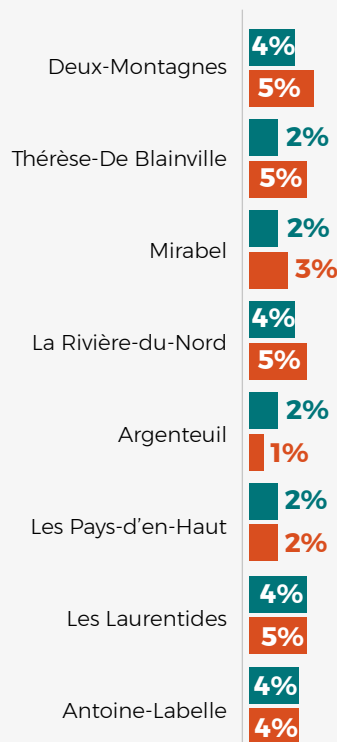
Pourcentage des ménages par groupe d'âge



● 65 à 74 ans ● 75 ans et plus

Ménages propriétaires de 65 ans et plus ayant des besoins impérieux dans les Laurentides en 2021

Pourcentage des ménages par groupe d'âge



● 65 à 74 ans ● 75 ans et plus

Proportion des ménages avec des besoins impérieux

Régions	Propriétaires				Locataires			
	65 à 74 ans		75 ans et plus		65 à 74 ans		75 ans et plus	
MRC								
Deux-Montagnes	175	4 %	130	5 %	470	28 %	430	28 %
Thérèse-De Blainville	160	2 %	175	5 %	655	21 %	645	24 %
Mirabel	35	2 %	25	3 %	235	19 %	210	25 %
La Rivière-du-Nord	230	4 %	145	5 %	880	24 %	1 060	32 %
Argenteuil	50	2 %	15	1 %	75	8 %	15	2 %
Les Pays-d'en-Haut	100	2 %	50	2 %	190	17 %	175	17 %
Les Laurentides	175	4 %	100	5 %	190	13 %	135	12 %
Antoine-Labelle	150	4 %	75	4 %	70	7 %	50	6 %
Région administrative								
Laurentides	1 070	3 %	710	4 %	2 765	19 %	2 725	23 %
Province								
Québec	10 460	3 %	8 985	4 %	32 735	15 %	28 955	16 %

Source : Statistique Canada, Recensement, 2021

LES LIMITES DES DONNÉES SUR LE LOGEMENT

Les données sur les loyers payés par les locataires datent de 2021, tandis que les revenus utilisés pour calculer la proportion de ménages locataires consacrant 30 % ou plus de leur budget au loyer remontent à 2020. Compte tenu de la période d'inflation qui a suivi et de la rareté persistante des logements dans les Laurentides, avec un taux d'inoccupation du marché locatif de **1,5 % en octobre 2023** dans la région de Montréal, ces chiffres pourraient sous-estimer la situation actuelle du marché locatif et le fardeau financier réel des locataires.



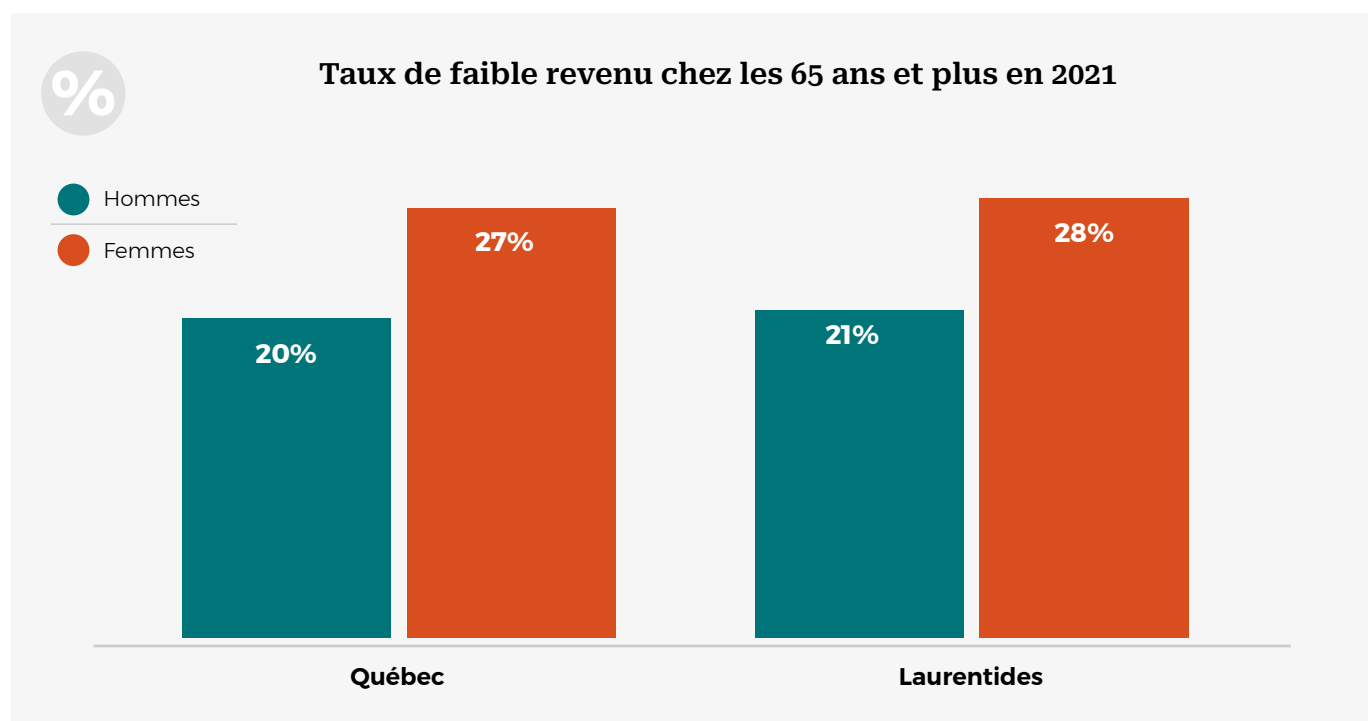
10 Faibles revenus

Cette section vise à examiner de plus près la situation des 65 ans et plus au Québec et dans les Laurentides, en mettant l'accent sur les différences entre les hommes et les femmes en matière de faible revenu.

La mesure de faible revenu est un indicateur clé de la pauvreté et des inégalités de revenus dans une société. Cet indicateur aide à comprendre l'étendue des disparités économiques et la proportion de la population qui pourrait avoir du mal à satisfaire ses besoins de base.

Au Québec, le taux de faible revenu est de 20 % pour les hommes et de 27 % pour les femmes, soit un écart de 7 points de pourcentage entre les sexes. Dans les Laurentides, cet écart est le même, avec 21 % des hommes et 28 % des femmes vivant avec un faible revenu (graphique 17).

→ **Graphique 17**



Source : Statistique Canada, Enquête canadienne sur le revenu

LA MESURE DE FAIBLE REVENU DE L'ENQUÊTE CANADIENNE SUR LE REVENU

La mesure de faible revenu attribue aux personnes le statut de personnes à faible revenu si leur revenu après impôt rajusté correspond à moins de 50 % de la médiane du revenu après impôt rajusté.

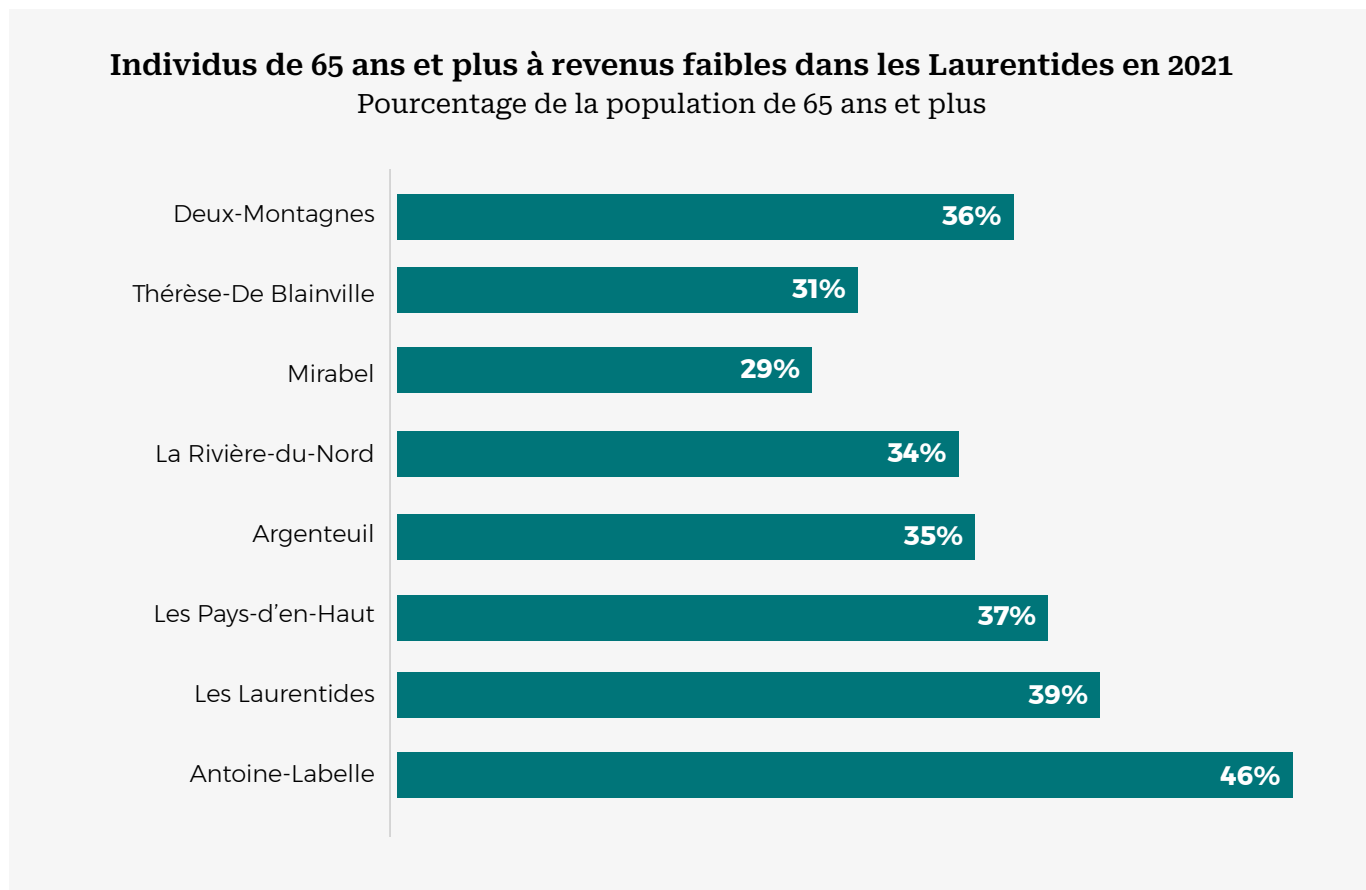
Le graphique 18 présente les taux de faible revenu chez les personnes âgées de 65 ans et plus dans les différentes MRC des Laurentides en 2021. Les données révèlent des disparités importantes entre les territoires, avec des taux de faible revenu allant de 29 % à Mirabel à 46 % à Antoine-Labelle.

Les MRC d'Antoine-Labelle (46 %), des Pays-d'en-Haut (37 %) et des Laurentides (39 %) affichent les taux de faible revenu les plus élevés parmi les aînés, dépassant largement la moyenne régionale. Ces chiffres suggèrent que les personnes âgées résidant dans ces territoires sont plus susceptibles de faire face à des difficultés financières et à une précarité économique.

À l'inverse, les MRC de Mirabel (29 %) et de Thérèse-De Blainville (31 %) enregistrent les taux de faible revenu les plus faibles chez les 65 ans et plus. Ces résultats laissent supposer que les aînés de ces territoires bénéficient de conditions de vie relativement plus favorables et d'une meilleure sécurité économique.

Les MRC Deux-Montagnes (36 %), Argenteuil (35 %) et La Rivière-du-Nord (34 %) se situent dans une position intermédiaire, avec des taux de faible revenu avoisinant la moyenne régionale.

→ **Graphique 18**



Source : Statistique Canada, Recensement, 2021

11

Coefficient de Gini

Le coefficient de Gini est un indicateur statistique couramment utilisé pour mesurer les inégalités de revenu au sein d'une population. Il permet de quantifier la répartition des revenus entre les individus ou les ménages sur une échelle allant de 0 à 1. Un coefficient de Gini de 0 signifie une égalité parfaite, où tous les individus ont exactement le même revenu, tandis qu'un coefficient de 1 représente une inégalité maximale, où une seule personne détient tous les revenus. Ainsi, plus le coefficient de Gini est élevé, plus les inégalités de revenu sont importantes au sein de la population étudiée.

Ainsi, il aide à comprendre comment la richesse est distribuée dans une société. Dans les Laurentides, pour les personnes de 65 ans et plus, cet indicateur est de 0,27 et 0,26 au Québec. La distribution des revenus est donc relativement similaire dans les deux zones, et la même chose peut être affirmée pour les 16 à 64 ans. Le coefficient de Gini au Québec est légèrement inférieur au Gini au Canada, qui atteint 0,29 en 2021.

Le graphique suivant présente les coefficients de Gini pour les personnes âgées de 65 ans et plus au Québec et dans les Laurentides en 2021, en distinguant les hommes et les femmes.

Au Québec, le coefficient de Gini est de 0,26 pour l'ensemble des 65 ans et plus. Cependant, lorsqu'on examine les données par sexe, on constate que les inégalités de revenu sont plus marquées chez les hommes que chez les femmes. En effet, le coefficient de Gini est de 0,26 pour les hommes, contre 0,28 pour les femmes. Bien que cette différence puisse paraître faible, elle suggère néanmoins que la répartition des revenus est légèrement plus inégalitaire parmi les femmes âgées que parmi les hommes âgés au Québec.

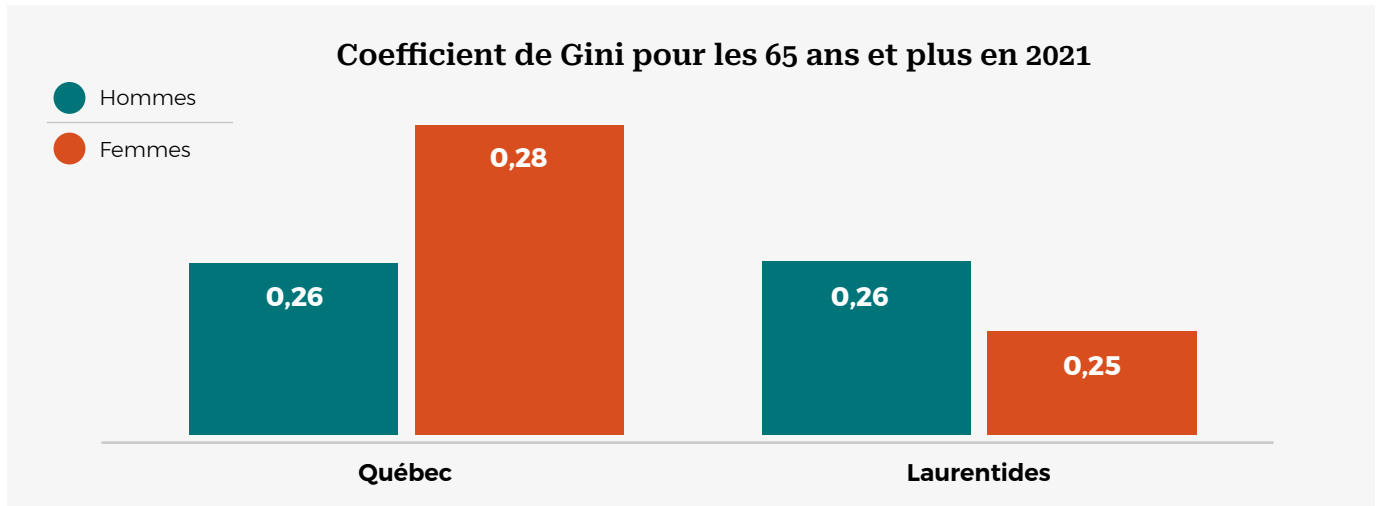
Dans les Laurentides, l'inverse est constaté. Pour l'ensemble des 65 ans et plus, le coefficient de Gini est de 0,26, comme au Québec. Toutefois, le coefficient de Gini est de 0,26 pour les hommes, contre 0,25 pour les femmes. Cette différence, bien que plus petite que pour le Québec, suggère davantage d'égalité parmi les femmes dans les Laurentides.

Il est intéressant de noter que, bien que les coefficients de Gini soient globalement similaires au Québec et dans les Laurentides, les inégalités de revenu semblent légèrement moins marquées chez les femmes âgées des Laurentides que chez leurs homologues québécoises.

LE COEFFICIENT DE GINI SELON LE RECENSEMENT DE STATISTIQUE CANADA

Le coefficient de Gini est une mesure d'inégalité de la distribution des revenus au sein d'une région. Il s'agit d'un nombre variant de 0 à 1, où 0 représente l'égalité parfaite entre les individus (revenu identique pour tous) et 1, l'inégalité parfaite (tous les revenus étant détenus par une seule personne).

→ **Graphique 19**

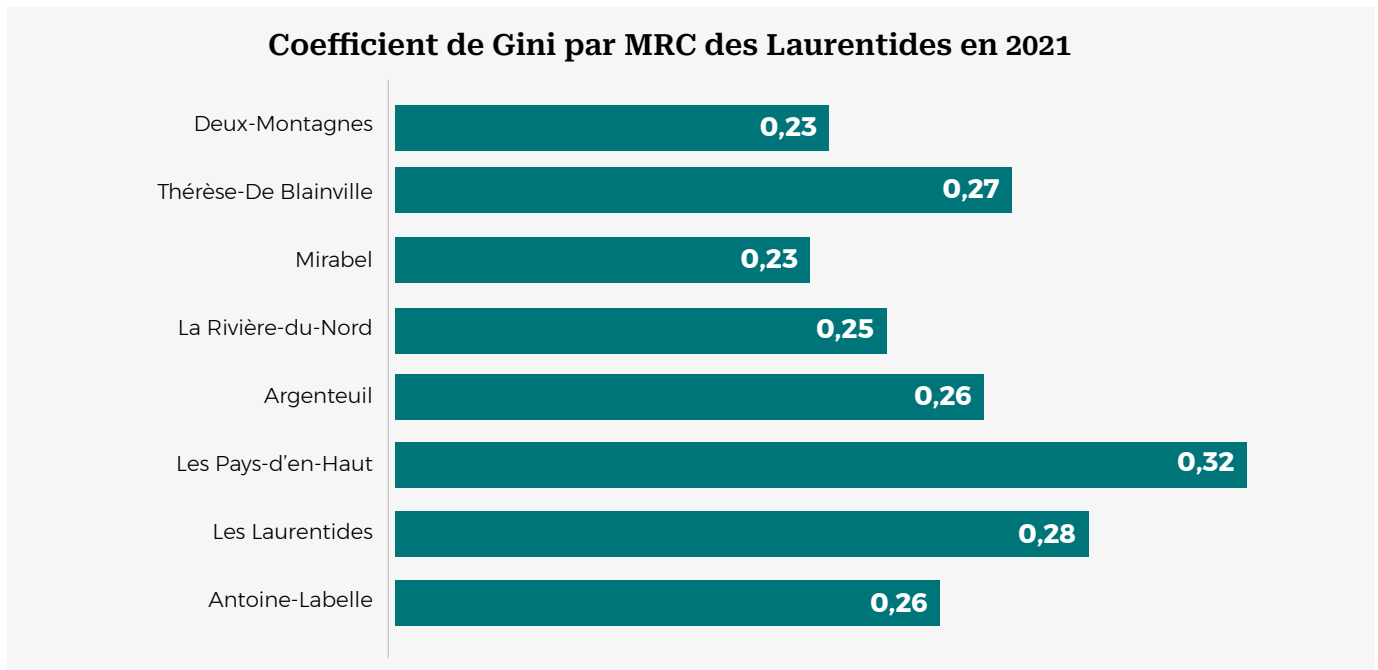


Source : Statistique Canada, Recensement, 2021

Les coefficients de Gini pour les personnes âgées de 65 ans et plus révèlent des différences notables entre les MRC des Laurentides en termes d'inégalité de revenu. Les Pays-d'en-Haut se démarquent avec le coefficient le plus élevé (0,32), suggérant des inégalités plus marquées, tandis que les Deux-Montagnes, Mirabel et La Rivière-du-Nord affichent les coefficients les plus faibles (0,23 à 0,25), indiquant une répartition des revenus relativement plus égalitaire (graphique 20).

Antoine-Labelle, Argenteuil, Les Laurentides et Antoine-Labelle se situent dans une position intermédiaire (0,26 à 0,28). Ces disparités invitent à analyser les facteurs socio-économiques et démographiques propres à chaque MRC pour mieux comprendre ces différences et adapter les politiques publiques, afin de réduire les inégalités et d'assurer une meilleure qualité de vie pour tous les aînés des Laurentides.

→ **Graphique 18**



Source : Statistique Canada, Recensement, 2021

12 Activités en ligne

L'utilisation d'Internet par les personnes âgées revêt une grande importance pour de nombreuses raisons telles que la communication et la connexion sociale (et ainsi une réduction du sentiment d'isolement et de solitude qui peut atteindre les personnes âgées), l'accès à l'information et l'éducation, le renforcement de l'autonomie ou encore le maintien de l'acuité mentale. Dans une société de plus en plus numérisée, il est nécessaire d'outiller les personnes âgées qui sont généralement moins confortables avec les nouvelles technologies que les plus jeunes.

La fréquence d'usage des ressources en ligne par les personnes âgées a connu une nette augmentation de 2020 à 2022 (tableau 11). Cette amélioration a très probablement été exacerbée par les effets de la Covid-19 qui a encouragé une accélération de la transition technologique qui s'est propagée jusqu'aux activités habituelles des personnes âgées.

→ **Tableau 11**

Accès à l'information pour les 65 ans et plus dans les Laurentides		
Activités	2020	2022
Accédé aux nouvelles, aux actualités	43 %	57 %
Recherché de l'information sur des biens ou services	49 %	51 %
Recherché de l'information sur la santé	40 %	53 %
Trouvé des emplacements et des directions	47 %	55 %

Note : Pourcentage des répondants déclarant avoir utilisé Internet pour cette activité.
Source : Statistique Canada, Enquête canadienne sur l'utilisation de l'Internet

Le pourcentage de personnes âgées de 65 ans et plus ayant accès à l'information pour différentes activités en 2021 est similaire dans les Laurentides et au Québec (tableau 12). Les écarts entre les deux régions sont faibles pour toutes les activités mentionnées. Ces données suggèrent que l'accès à l'information des aînés dans les Laurentides est comparable à celui de l'ensemble du Québec, quelle que soit l'activité considérée.

→ **Tableau 12**

Accès à l'information pour les 65 ans et plus dans les Laurentides et au Québec, en 2022		
Activités	Laurentides	Québec
Accédé aux nouvelles, aux actualités	57 %	57 %
Recherché de l'information sur des biens ou services	51 %	50 %
Recherché de l'information sur la santé	53 %	51 %
Trouvé des emplacements et des directions	55 %	49 %

Note : Pourcentage des répondants déclarant avoir utilisé Internet pour cette activité.
Source : Statistique Canada, Enquête canadienne sur l'utilisation de l'Internet

UTILISATION DE L'INTERNET SELON L'ENQUÊTE CANADIENNE SUR L'UTILISATION DE L'INTERNET

L'Enquête canadienne sur l'utilisation de l'Internet sonde les personnes sur les raisons qu'une personne navigue sur Internet ainsi que la fréquence ou l'intensité d'utilisation pour une période donnée. Lors de la dernière publication des données de l'enquête, les résultats montraient l'utilisation d'Internet pour 33 activités différentes effectuées. Ces données montrent le pourcentage de la population qui ont réalisé l'une ou l'autre de ces activités sur Internet.



Tout comme pour l'accès à l'information en ligne, les personnes âgées des Laurentides sont plus susceptibles d'utiliser Internet pour des activités en ligne dans le reste du Québec. Cette utilisation, si elle n'est pas accompagnée d'enseignements en littératie numérique, pourrait voir augmenter les cas de fraude financière ou autre, auxquelles les personnes âgées sont plus vulnérables.

Les activités effectuées par le plus grand nombre de personnes âgées sont les opérations bancaires en ligne. La prise de rendez-vous, quant à elle, est supérieure dans les Laurentides à celle du reste du Québec, peut-être due à une numérisation des systèmes plus avancée. Seuls 8 % des personnes âgées dans les Laurentides utilisent Internet pour faire de la recherche d'emploi, alors que 12 % de cette population est active (tableau 13). Malgré la santé plus vulnérable des personnes âgées, 10 % des personnes âgées seulement dans les Laurentides effectuent des activités liées à leur santé en ligne. Il reste ainsi nécessaire de tenir compte de cette fracture numérique générationnelle lors de la mise en place de services, qui ne devraient pas être exclusivement en ligne.

→ **Tableau 13**

Activités en ligne pour les 65 ans et plus dans les Laurentides et au Québec, en 2022

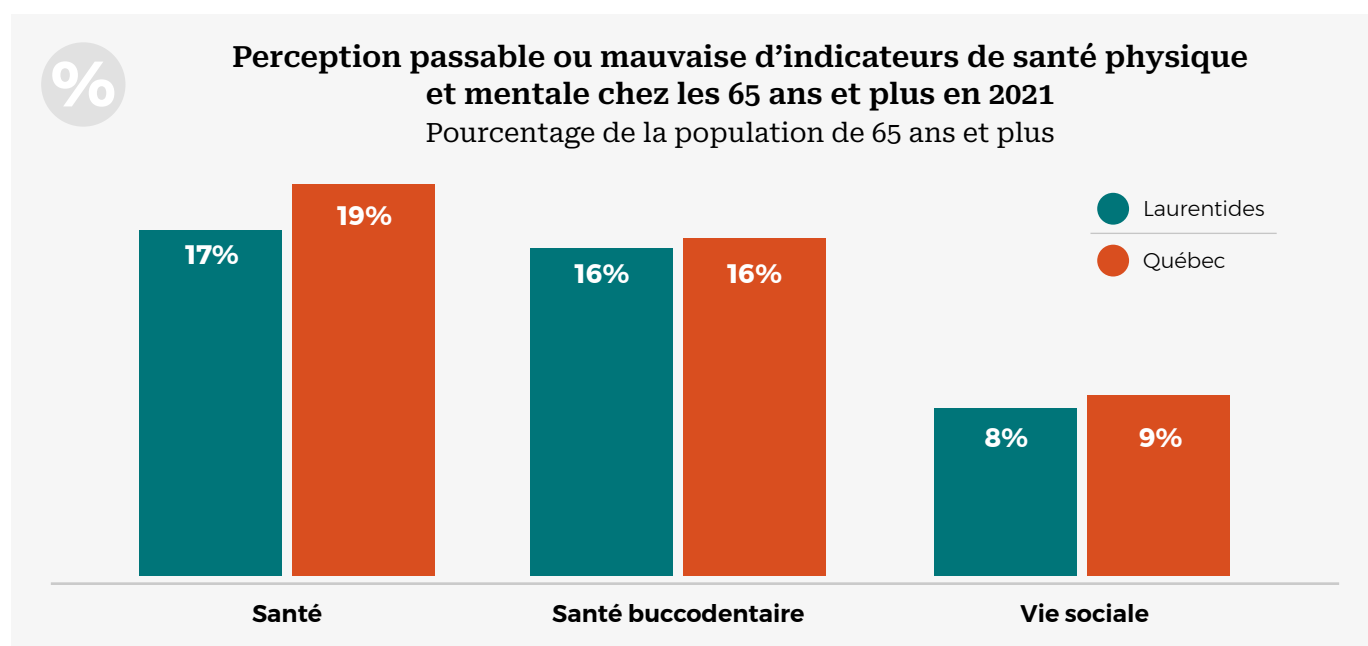
Activités	Laurentides	Québec
Effectué des opérations bancaires en ligne	56 %	55 %
Pris des rendez-vous	46 %	40 %
Acheté des biens neufs ou usagés sur un babillard en ligne	23 %	17 %
Joué à des jeux vidéo	17 %	16 %
Vérifié des horaires, ou vous êtes-vous inscrit à des cours	15 %	14 %
Suivi votre condition physique ou votre santé	11 %	10 %
Accédé aux soins virtuels, à la télémédecine ou à la télésanté	10 %	6 %
Fait de la recherche d'emploi	8 %	3 %
Activités liées à l'investissement en ligne	7 %	7 %
Joué à des jeux de hasard et d'argent en ligne	6 %	3 %

Source : Statistique Canada, Enquête canadienne sur l'utilisation de l'Internet

13 Indicateurs de santé

La santé et le bien-être des personnes âgées de 65 ans et plus dans les Laurentides présentent plusieurs aspects à considérer. Selon les données disponibles, environ 17 % d'entre elles perçoivent leur santé générale comme étant passable ou mauvaise, et 16 % ont cette même perception concernant leur santé buccodentaire (graphique 21). Ces chiffres suggèrent qu'une partie des aînés de la région peut être confrontée à des problèmes de santé susceptibles d'influencer leur qualité de vie.

→ **Graphique 21**



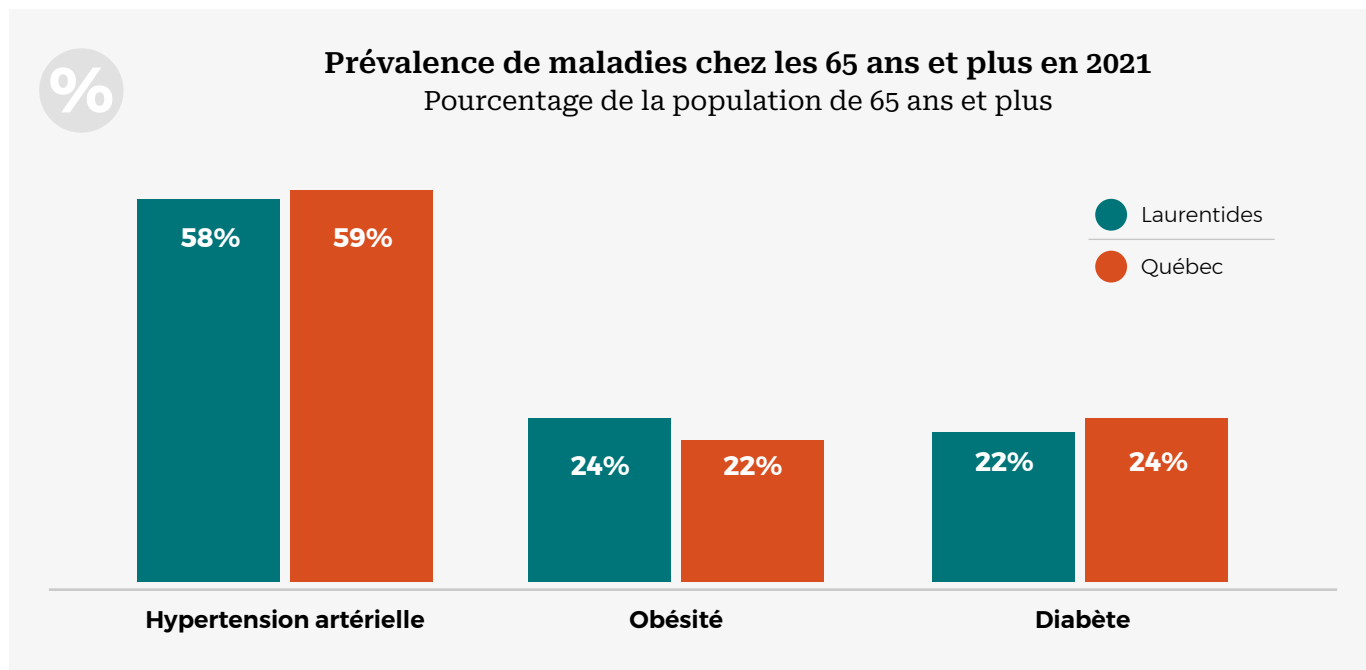
Source : Statistique Canada, Enquête québécoise sur la santé de la population

La consommation de médicaments contenant des opioïdes est un autre aspect à prendre en compte, avec 21 % des personnes âgées de 65 ans et plus dans les Laurentides qui en consomment, contre une moyenne québécoise de 15 %. Concernant l'activité physique, près de 44 % des personnes âgées de 65 ans et plus dans les Laurentides estiment avoir un niveau d'activité physique actif ou moyennement actif.

La santé mentale et le bien-être psychosocial des aînés dans les Laurentides méritent une attention particulière. Les données indiquent que 24 % des personnes âgées de 65 ans et plus dans les Laurentides ont atteint un niveau élevé sur l'échelle de détresse psychologique (26 % dans

l'ensemble du Québec), et que 8 % des 65 ans et plus dans les Laurentides se déclarent plutôt ou très insatisfaites de leur vie sociale.

La prévalence de certaines maladies chroniques chez les personnes âgées de 65 ans et plus dans les Laurentides présente des similitudes avec les moyennes québécoises, tout en révélant des défis spécifiques pour la région. 58 % des aînés des Laurentides souffrent d'hypertension artérielle, comparativement à 59 % à l'échelle de la province (graphique 22). Cependant, la région se distingue par une prévalence plus élevée de l'obésité et moins élevée du diabète chez les 65 ans et plus, avec des taux respectifs de 24 % et 22 % (contre 22 % et 24 % au Québec).



Source : Statistique Canada, Enquête québécoise sur la santé de la population

En somme, les données sur la santé et le bien-être des personnes âgées dans les Laurentides mettent en lumière différents aspects qui pourraient bénéficier d'une approche globale et multidimensionnelle. Des interventions ciblées visant à promouvoir un mode de vie sain, à prévenir les problèmes de santé, à réduire la consommation d'opioïdes et à améliorer la santé mentale et le bien-être psychosocial pourraient contribuer à améliorer la qualité de vie des personnes âgées des Laurentides. De plus, la création d'environnements favorables à la santé, tels que des espaces verts accessibles, des infrastructures adaptées aux besoins des aînés et des initiatives communautaires favorisant l'inclusion et l'engagement social, pourrait également avoir un impact positif sur leur bien-être global.

LES INDICATEURS DE SANTÉ DE L'ENQUÊTE QUÉBÉCOISE SUR LA SANTÉ DE LA POPULATION

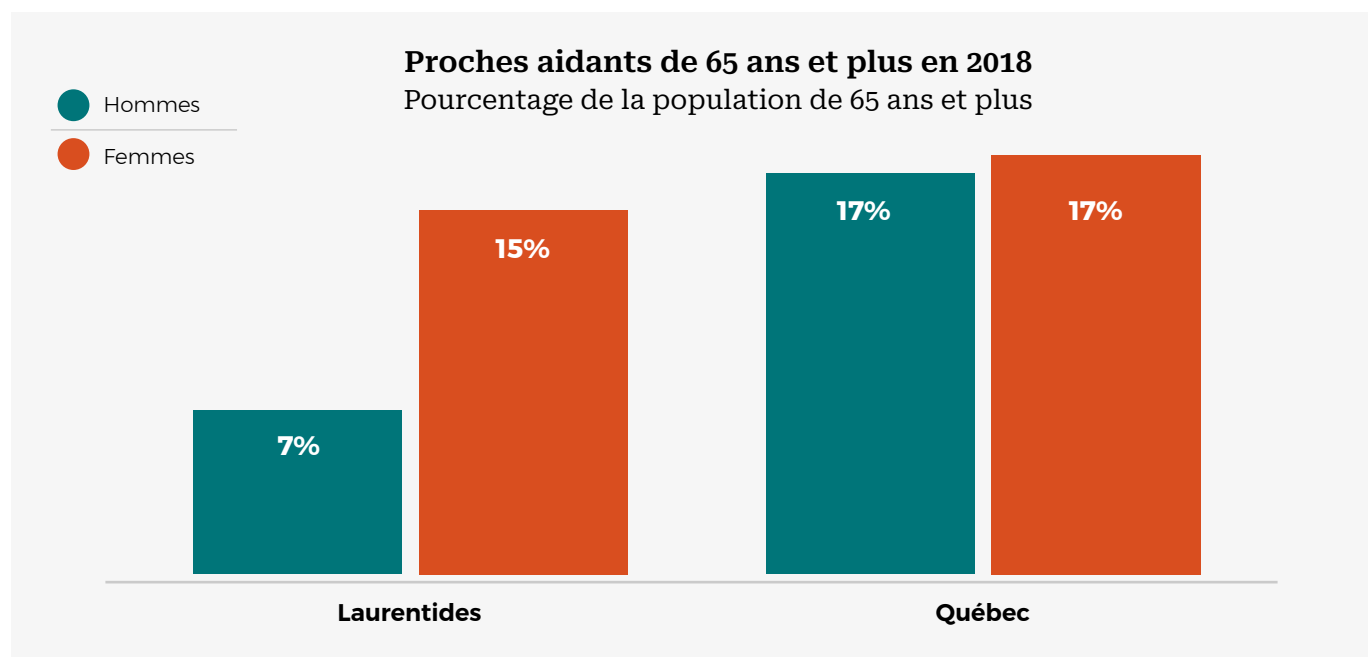
Menée tous les six ans par l'Institut de la statistique du Québec, l'Enquête québécoise sur la santé de la population permet de brosser le portrait de l'état de la santé des Québécoises et des Québécois et d'en suivre l'évolution. Pour mesurer la perception de l'état de santé d'une population par exemple, la question posée aux personnes sondées est En général, diriez-vous que votre santé est : excellente, très bonne, bonne, passable ou mauvaise ? La question est posée pour plusieurs indicateurs de santé physique et mentale de la population.

L'Enquête mesure aussi la prévalence des maladies dans la population. Pour l'obésité, par exemple, les indices de masse corporelle supérieurs à 30 calculés sur la base des informations de poids et de taille fournies par les personnes sondées permettent de mesurer la proportion de la population touchée par la maladie.

14 Proches aidants

Dans la région des Laurentides, on recense 10 650 femmes et 4 450 hommes proches aidants âgés de 65 ans et plus. Près de 80 % de ces proches aidants sont des membres de la famille immédiate du bénéficiaire principal, soulignant ainsi l'importance du rôle familial dans le soutien aux aînés nécessitant des soins (graphique 23).

→ Graphique 23



Source : Statistique Canada, Enquête sociale générale, 2018

LES INDICATEURS DE L'ENQUÊTE SOCIALE GÉNÉRALE 2018 DE STATISTIQUE CANADA

L'Enquête sociale générale (ESG) menée par Statistique Canada vise à collecter des données sur les tendances sociales pour suivre l'évolution du mode de vie et du bien-être des Canadiens au fil du temps. Elle se concentre sur les personnes recevant de l'aide ou des soins en raison de problèmes de santé chroniques, d'incapacités ou de problèmes liés au vieillissement, ainsi que sur celles qui fournissent cette aide ou ces soins à des membres de leur famille ou à des amis confrontés à ces types de conditions.

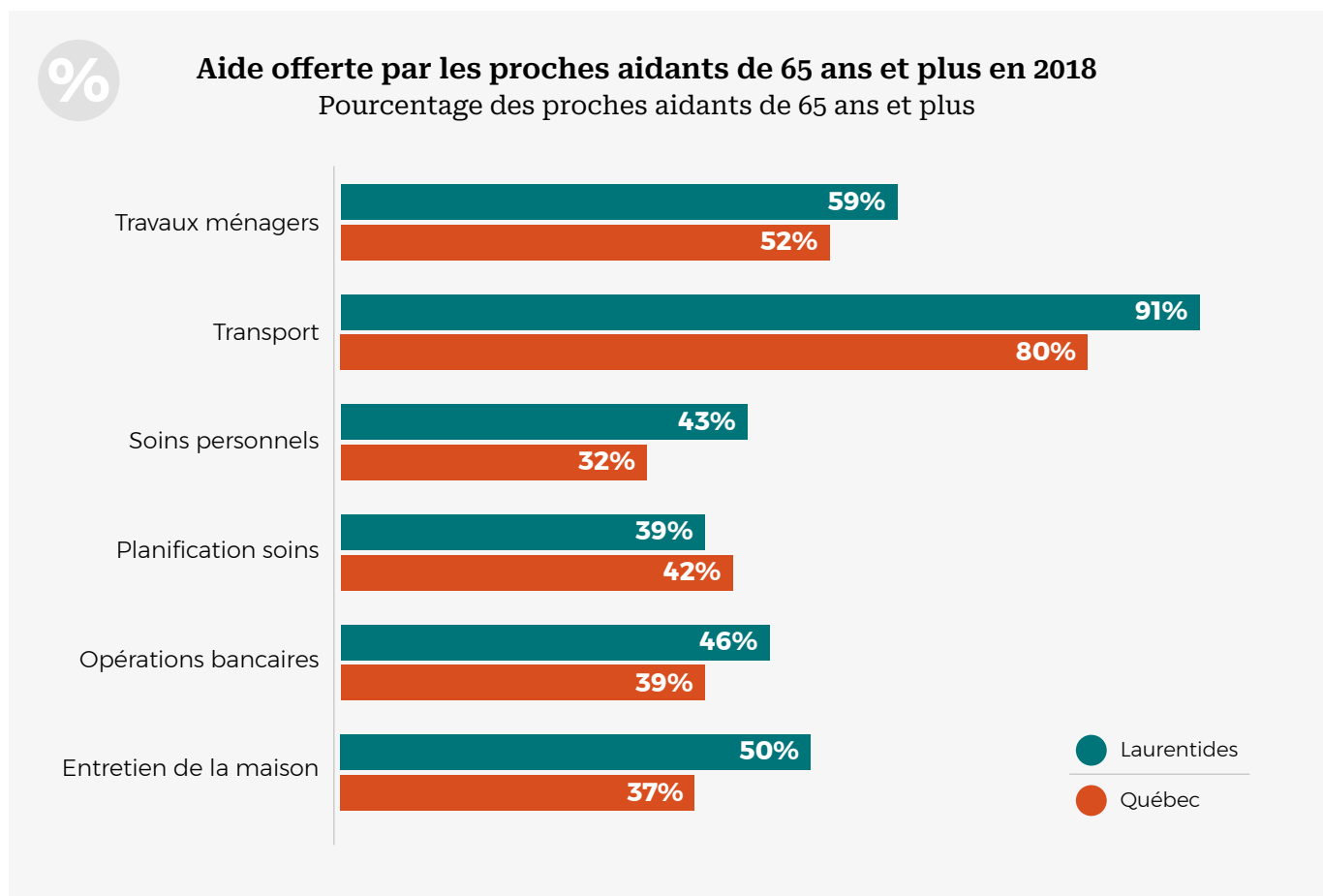
Les données permettent également de comparer la proportion de personnes âgées de 65 ans et plus recevant de l'aide de la part de leurs proches aidants pour différents types de tâches en 2021, dans les Laurentides et au Québec. Les pourcentages observés dans les Laurentides sont généralement légèrement inférieurs à ceux du Québec, bien que les écarts soient relativement faibles (graphique 24).

L'aide pour l'entretien de la maison est la tâche la plus fréquemment accomplie par les proches aidants, suivis par les opérations bancaires et la planification des soins et des soins personnels, avec des pourcentages similaires entre les deux régions.

Cependant, des différences plus marquées sont observées pour l'aide au transport (91 % dans les Laurentides contre 80 % au Québec) et aux travaux ménagers (59 % dans les Laurentides contre 52 % au Québec).

Ces résultats suggèrent que les tendances générales sont similaires entre les Laurentides et le Québec, mais que les personnes âgées des Laurentides semblent plus fréquemment aidées par leurs proches pour certaines tâches. Cette situation peut s'expliquer par différents facteurs, tels que la disponibilité des proches aidants, l'accès à des services de soutien à domicile ou encore les caractéristiques géographiques et démographiques propres à la région.

→ **Graphique 24**



Source : Statistique Canada, Enquête sociale générale, 2018



Conclusion

Ce portrait met en lumière la complexité et l'ampleur des défis liés au vieillissement démographique dans les Laurentides. Avec une accélération prévue du phénomène dans les prochaines décennies, il s'agit d'un enjeu transversal et de long terme pour la région.

L'analyse révèle surtout une grande diversité de situations locales. Les MRC rurales et éloignées des centres urbains semblent particulièrement touchées, cumulant vieillissement prononcé, enjeux d'accès aux services et risques d'isolement. Mais les défis concernent aussi les zones plus urbaines, notamment en termes de logements abordables et adaptés ou de transports. La situation spécifique des femmes âgées, souvent plus vulnérables économiquement, est également à prendre en compte.

Face à ces réalités, une réponse uniquement régionale ne sera pas suffisante. C'est à l'échelle de chaque MRC, voire de chaque municipalité, que devront être conçues et appliquées des politiques adaptées aux besoins des aînés, en concertation avec tous les acteurs concernés.

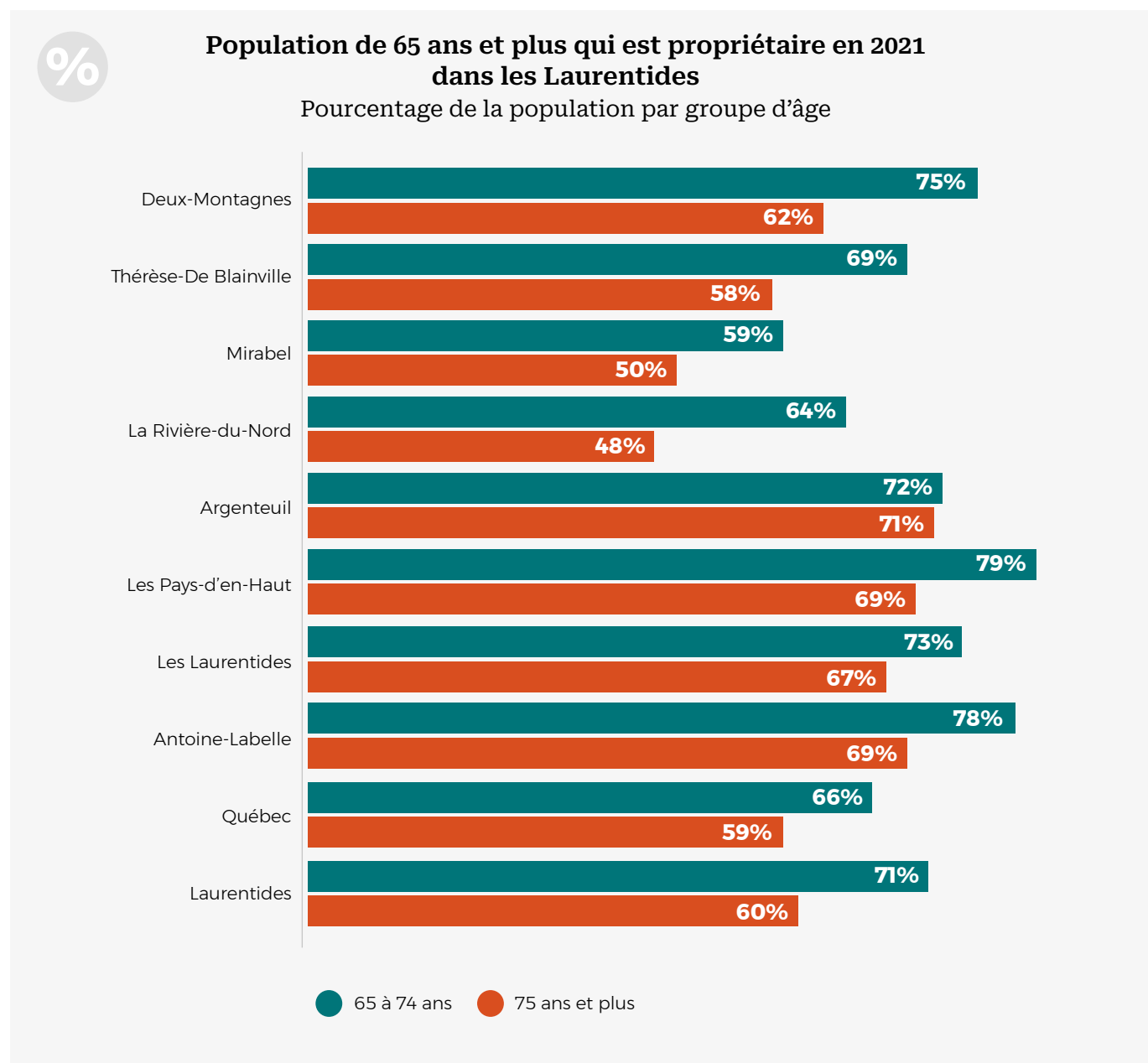
Cela nécessitera une meilleure connaissance et anticipation des évolutions démographiques locales, pour ensuite agir de manière coordonnée sur différents leviers : adaptation des logements et des infrastructures, organisation de services de proximité, soutien aux aidants, lutte contre l'isolement, inclusion numérique, etc. L'objectif est de permettre aux personnes âgées de vieillir dans les meilleures conditions possibles, en restant intégrées à la vie sociale et citoyenne de leur territoire.

Ce défi de bien vieillir, bien que complexe, offre aussi des opportunités pour renforcer les solidarités intergénérationnelles et territoriales, repenser les milieux de vie et imaginer de nouvelles formes de vivre-ensemble. Cette analyse vise à alimenter la réflexion collective nécessaire pour faire du vieillissement un atout pour le développement durable et inclusif des Laurentides.



Annexe : Informations et données supplémentaires

→ Graphique 25



Source : Statistique Canada, Recensement, 2021

→ **Tableau 14**

Informations complémentaires sur les ménages de 65 ans et plus en 2021 dans les Laurentides

Pourcentage des ménages

MRC	Proportion de ménages propriétaires	Proportion de ménages composée de personnes vivant seules
Deux-Montagnes	70 %	27 %
Thérèse-De Blainville	64 %	30 %
Mirabel	56 %	25 %
La Rivière-du-Nord	58 %	31 %
Argenteuil	72 %	31 %
Les Pays-d'en-Haut	75 %	30 %
Les Laurentides	71 %	32 %
Antoine-Labelle	74 %	31 %

Source : Statistique Canada, Recensement, 2021

→ **Tableau 15**

Type de logement des ménages de 65 ans et plus en 2021 dans les Laurentides

Nombre

Type de logement	Propriétaire	Locataire	Total
Appartement dans un immeuble de cinq étages ou plus	245	2 085	2 325
Appartement dans un immeuble de moins de cinq étages	5 300	16 280	21 580
Appartement ou plain-pied dans un duplex	2 370	3 075	5 445
Autre	3 465	1 140	4 605
Maison individuelle non attenante	41 220	3 705	44 930
Total	52 600	26 285	78 890

Source : Statistique Canada, Recensement, 2021

Remerciements

Équipe de l'Institut du Québec

Emna Braham

Daye Diallo

Simon Savard

Mya Tazi

Comité des partenaires des Signes Vitaux Laurentides

Stéphanie Vallières

Table de concertation régionale des aîné-e-s
des Laurentides

Isabelle Marchand

Living Lab « Mieux soutenir pour bien vieillir dans les
Laurentides » de l'Université du Québec en Outaouais

Chantal Bourassa

Conseil Régional de Développement Social
des Laurentides

Josephine Piazza

4Korners

Guyaine Charlot

Carrefour de gériatrie sociale Laurentides

Dre Alexandra Paradis

Centre intégré de santé et de service sociaux
des Laurentides

Amélie Girard

Économie sociale Laurentides

Mélanie Gosselin

Philanthropie Laurentides

André Goulet

Philanthropie Laurentides

Fondation Communautaire du Canada | SignesVitaux

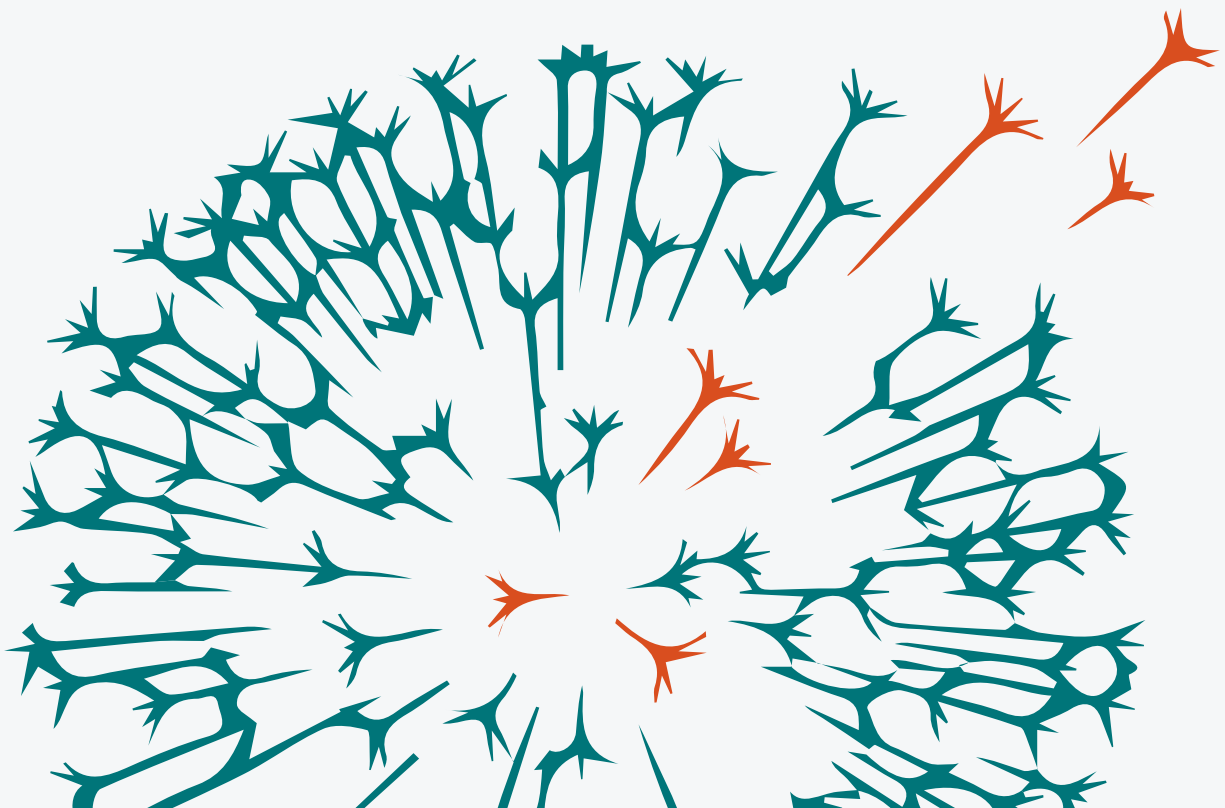


FONDATIONS
COMMUNAUTAIRES
DU CANADA

La marque de commerce Signes Vitaux MD est utilisée avec la
permission de Fondations communautaires du Canada

Fondation Mirella & Lino Saputo







Philanthropie
Laurentides

www.philanthropielautentides.org